



Residencia Roig, Humacao

foto de faré

Definición de un Diseñador Interior dada por "American Institute of Designers".

"Una persona capacitada, por su instrucción y experiencia, para planear y supervisar el diseño y la ejecución de interiores, con sus muebles y decoración interior, y de organizar las varias artes y oficios esenciales para su terminación".

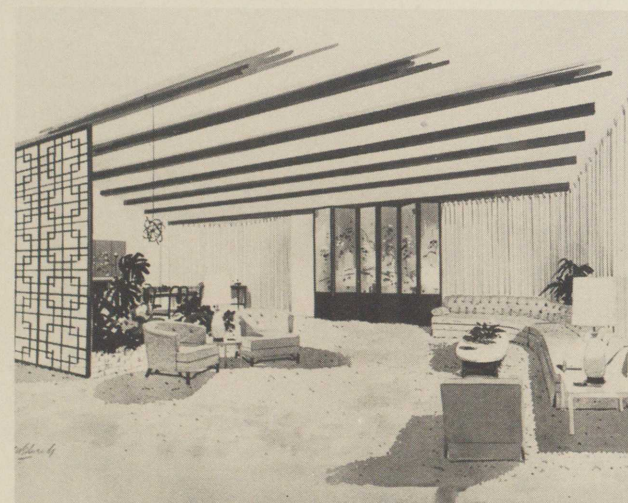
Las profesiones deben su existencia a la necesidad de suministrar los servicios altamente especializados que demandan los requisitos elementales y básicos del hombre. La profesión legal protege sus derechos y su dignidad; la profesión médica protege su edad; las profesiones de arquitectura e ingeniería le suministran su albergue; el diseñador de interiores le crea el ambiente de su vida social y económica.

La función de crear un ambiente para vivir y trabajar en los espacios interiores que proveen el albergue creado por el arquitecto, es una función sumamente especializada, que requiere una preparación y educación especializada, en concepto totalmente diferente a la preparación y educación de un arquitecto. Esta educación no termina en forma alguna al graduarse el diseñador. Al contrario, este profesional tiene que continuar una forma de auto-

el diseñador de interiores, un profesional que progresa

Por: ANGELA BELAVAL

educación en campos especializados que se relacionan y entrelazan con su trabajo para poder mantenerse al tanto de la complejidad de la vida contemporánea. Igualmente, tiene que ser un experto en "productos" y estar bien familiarizado con el mercado. Tiene que saber cuales con los artículos asequibles, quién los elabora, como se instalan y cuanto valen para que sus estimados sean correctos. También tiene que tener una buena idea de los costos y de las utilidades.



Residencia Robbins, Coral Gables, Fla.



Casa Modelo, Salón de Exhibición de Angela Belaval & Associates

foto de reyes

Al comenzar su plan, el diseñador tiene que comenzar a pensar en términos de acústica, aire acondicionado, problemas de almacenaje e iluminación, áreas de tránsito, función que ha de desempeñar el área y coordinación con la estructura, antes de considerar siquiera el tema del colorido, las telas, o los muebles que se han de emplear.

La complejidad de factores que determinan la perspectiva final del interior, obliga al diseñador a trabajar íntimamente ligado al arquitecto desde la preparación de los planos preliminares. Con una distribución general tentativa de los espacios interiores y sus indicaciones principales, se pueden precisar la situación de las puertas y las salidas eléctricas en los techos

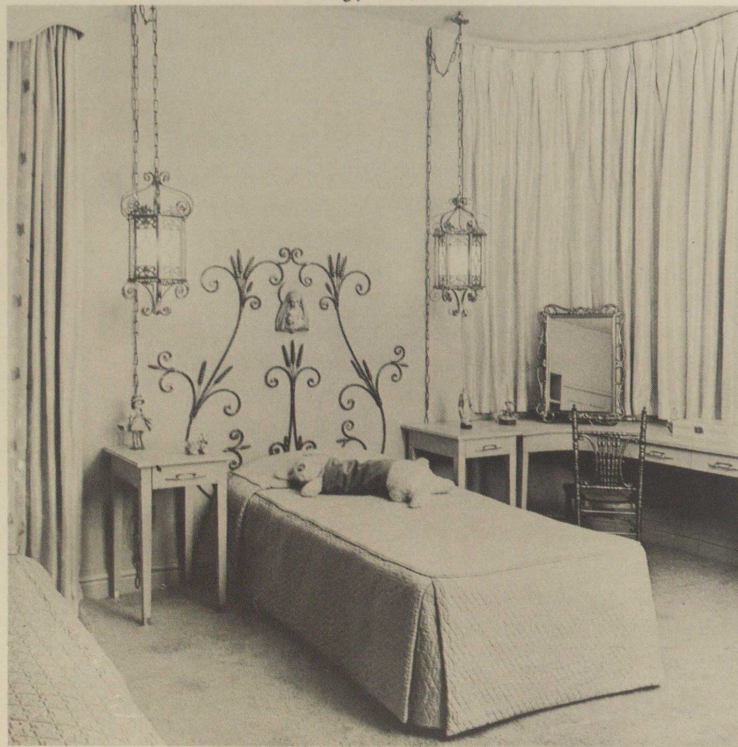
y paredes correctamente, así se pueden determinar las zonas de tránsito y la iluminación adecuadas. El diseño de interiores es un complemento de la arquitectura. Solamente con la colaboración de estos profesionales será posible crear un edificio debidamente integrado que satisfaga los requisitos del fin a que está destinado.

En los interiores comerciales adquiere suma importancia este estudio básico; también debería serlo en el caso de los condominios; por ejemplo, una cocina con su "pantry" bien analizadas y bien diseñadas pueden influenciar una buena venta para uno de estos proyectos. No tiene valor alguno, por ejemplo, que una empresa constructora seleccione un material para

el piso al azar sin darle importancia al ambiente y la atmósfera que desee el cliente que ha de vivir en el apartamento. La estructura en sí no es la meta. La estructura solamente da cabida al albergue, dentro del cual se creará el ambiente para vivir. Este albergue tiene que funcionar bien desde el principio, y por eso es imprescindible dedicarle atención desde el planeamiento inicial. Las cocinas buenas, la calidad de los aparatos sanitarios, otras aplicaciones, espacio amplio de almacenaje y puertas funcionales en los "closets" que resistan el desgaste normal, son todos de mucha importancia. ¿Qué satisfacción podrá proporcionar una alfombra verde de pared a pared si algunos de estos otros detalles demuestran ser de calidad inferior a la que el cliente esperaba recibir por el precio que él pagó?

Los pisos y las paredes constituyen las áreas mayores para establecer el ambiente para vivir. Estos no pueden considerarse como un factor independiente, sino como una parte del conjunto para vivir, dentro del cual cada una de las partes tiene que coordinarse con las otras, pues por sí solas no tienen valor alguno. ¿Por qué debe obligarse a un cliente a que tenga alfombras verdes o azules, si a él jamás se le habría ocurrido pensar siquiera en alfombras? Yo me permito sugerirle a la empresa constructora que brinde al cliente mejor calidad y dedicación al planeamiento de las áreas funcionales y de vivir en los apartamentos y a los enseres situados dentro del mismo, dejando el tema de colores y tratamiento de las paredes al cliente. Cada cliente es diferente, así es que

Residencia Roig, Humacao



cada uno debe de tener el derecho de seleccionar el ambiente que desee para vivir. Esto le ahorrará muchos dolores de cabeza a la oficina de ventas y le ahorrará muchos dólares a la empresa. El cliente estará más que satisfecho si recibe sus paredes con una buena mano de aparejo y podrá entonces pintarlas de color que más le guste, o del color seleccionado por su diseñador de interiores.

El día de la apertura de nuestro salón de exposición, donde tenemos una casa completa en exhibición, me preguntó un "repórter": "¿Cuál es su estilo de decoración?" Mi respuesta fué: "Yo no sigo ningún estilo ni moda. Mi cliente es mi moda. Las palabras "moderno", "contemporáneo" y "tradicional" no significan gran cosa. Es un hecho que el equipo emocional de un individuo es una mezcla de ideas y conceptos viejos y nuevos. Estos valores individuales son los que nos dan una indicación hacia el tipo de interior para cada cliente. Y el cliente debe rodearse siempre de aquello que tenga significación y valor para él, por su propia felicidad y bienestar. Otro aspecto que deseo mencionar a las empresas constructoras en relación con pintar el exterior del edificio es que el color no es un factor decorativo en el exterior arquitectónico. En los interiores el color es un factor emocional, en el exterior arquitectónico es un atributo que se expresa por medio de la forma y no debe utilizarse a capricho. Por medio del uso adecuado del color, se le puede dar expresión al conjunto arquitectónico y a los elementos de construcción. El color puede producir la unidad de un edificio o su total desorganización; puede destacar sus detalles o proporciones, o cambiarlas ópticamente. La aplicación de colores a las exteriores arquitectónicas es una especialidad basada en un cuidadoso análisis de innumerables factores, que son los que determinan el esquema de colores para el exterior que ha de emplearse. Sólo puede resolverlo el especialista en colores profesional, el diseñador de interiores.

El diseñador de interiores puede colaborar efectivamente con el arquitecto en sus planes preliminares para lograr la integración debida de los interiores a la estructura. Por otra parte, los interiores diseñados por personas que no son profesionales pueden echar a perder el más hermoso edificio. El diseñador de interiores puede ayudar a la empresa constructora, en la debida coordinación de los materiales que se empleen, en el tema de colores, en los apartamentos modelos, etc., con lo cual la empresa observará que sus apartamentos se venden con más facilidad. Yo creo que resul-

taría interesante hacer un "survey" de ciertos apartamentos para investigar por qué no se venden con facilidad. Estos están bien situados, por el otro lado la demanda existe. Entonces, ¿cuál es la razón por la cual no se venden? El cliente que compre uno de estos apartamentos también necesita a un diseñador de interiores, quien puede rendirle una labor superior al crearle un ambiente a su medida. La inversión para crear el ambiente donde se ha de vivir es una garantía para el buen vivir.

ANGELA BELAVAL, A. I. D.

Antecedentes:

Graduada en la Universidad de Puerto Rico con el grado de Bachiller en Ciencias, en el año 1941, especializando en física.

Dos años de estudios profesionales sobre el diseño de interiores en N. Y. School of Interior Design, 1946.

Especializada en estudio de diseño básico, diseño de muebles, dibujo arquitectónico, historia de la arquitectura y las artes decorativas, materiales y técnicas, terapia de los colores y laboratorio, procedimientos comerciales y práctica profesional.

Dos años de estudios adicionales sobre arquitectura con la International Correspondence Schools. *Estudios especializados sobre:*

Análisis de iluminación y el color en relación con la industria y la arquitectura. Procedimientos empleados en la fabricación de muebles.

Planeamiento del espacio y análisis de interiores comerciales.

Trabajos profesionales durante 15 años tanto en el campo comercial como en el residencial, en Nueva York, Miami, Nassau, St. Thomas, Islas Vírgenes y Puerto Rico.

Instructora del Diseño de Interiores, análisis de planeamiento, teoría de los colores y trabajo de laboratorio, New York School of Interior Design, 1949.

Actividades profesionales relacionadas:

Miembro de American Institute of Designers, 1951.

Ex-miembro de Architectural League of New York.

Como miembro del A. I. D. ha viajado por España, Portugal, Grecia, Italia, Francia e Inglaterra en una tournée cultural en compañía de un grupo de arquitectos y proyectistas de los Estados Unidos.

Ha dictado conferencias sobre varios temas relacionados con el diseño de interiores y materiales para edificios, a través de la isla y por medio de la televisión.

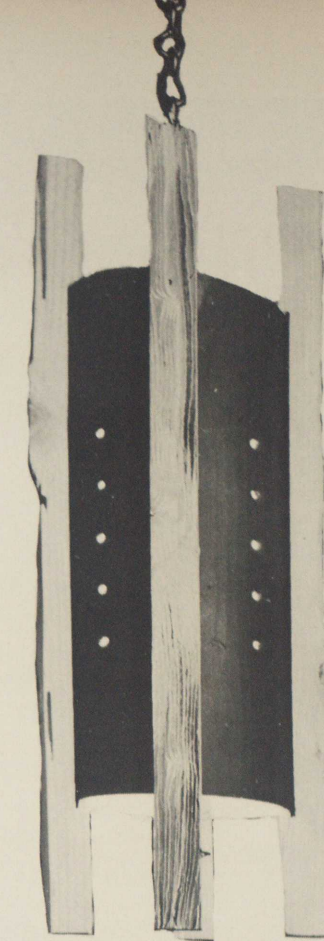
En la actualidad está haciendo un estudio especial para Sherwin Williams sobre el acondicionamiento de los colores en su aplicación a los exteriores arquitectónicos, basado en las circunstancias especiales e idiosincrasias de la isla.

Diseñadora de muebles para dos fábricas locales de muebles.

Diseñadora de lámparas, alfombras y tejidos sujeto a las especificaciones de la Hotel Corporation of America, para el Miramar Charterhouse Hotel; diseñadora del "Belaval Wall Bracket" para la iluminación de edificaciones, para la casa Habitat.

Diseñadora de muebles de fabricación local para el Miramar Charterhouse y el Copamarina Hotel.

Actualmente Consultora y Diseñadora para problemas especiales de las siguientes empresas: Los



Lámpara diseñada por Angela Belaval para el Hotel Capamarina

Muchachos, Comercial Adolfo Pagán, R. B. Adler, Rhom & Hass, P. R. Marble Industries, Industria Italiana de Puerto Rico, Simmons, Inc., Orbit Kitchens, Audio Specialists of Puerto Rico, Armstrong, Champion Manufacturing Company, Benvenuti & Rivera.

Durante los últimos años (ocho) ha especializado en holetes y edificios comerciales. Actualmente es Consultora de varias firmas de arquitectos y empresas constructoras.

Relación de algunas obras comerciales y residenciales:

Olimpo Court Apartments Hotel; Banco Cooperativa de Maestros; Miramar Charterhouse Hotel; Copamarina Hotel; Club de Oficiales de la Guardia Nacional de Puerto Rico; Arthur Murray Dance Studios en San Juan y en Ponce; Femme Beauty Parlor, Puerto Nuevo; Franklyn Department Store, en Río Piedras; residencia para el Sr. A. Roig y Sra., en Humacao; residencia para el Sr. Jerry Kauffer en Condado; residencia (penthouse) para el Sr. y Sra. George Lacks, en el Condado; residencia para el Sr. Gerardo Méndez y Sra., en Isla Verde; residencia para el Sr. Rafael Nido y Sra., en Monterrey Development; residencia para el Sr. Cándido Jiménez y Sra., en Puerto Nuevo; residencia para el Sr. Pedro Fullana y Sra., en Río Piedras.

Oficinas y salón de exposición en el segundo piso del First Federal Savings Building. Se exhibe una casa modelo completa a la disposición de arquitectos, constructores y sus clientes, y a las personas de dichos ramos.