

## LOS LEGISLADORES Y LA POLÍTICA DE PRIVATIZACIÓN

*Luis R. Cámara Fuertes*  
*José Javier Colón Morera*  
*Jorge Benítez Nazario \**

El tema de la privatización de las agencias, corporaciones y otras dependencias públicas en Puerto Rico se ha convertido en uno de gran discusión recientemente. La venta de la Puerto Rico Telephone Company, algunos hospitales públicos, el Caribe Hilton y otras propiedades del gobierno han convertido a la privatización en el foco de muchos comentarios, análisis y estudios. Sin embargo, dentro de todo el debate sobre este tema no se ha estudiado en detalle las opiniones de los legisladores. Este trabajo pretende investigar los diferentes factores que han influenciado la opinión de los legisladores sobre este tema. El mismo forma parte de un estudio de mayor envergadura que están realizando los autores sobre las opiniones de los legisladores en relación a una serie de asuntos y problemas que afectan al pueblo de Puerto Rico.

Durante los meses de marzo y abril de 1997 se realizó un estudio de las opiniones de los legisladores de Puerto Rico sobre diferentes temas de importancia. El estudio fue diseñado y dirigido por los profesores José Javier Colón Morera, Jorge Benítez Nazario y

---

\*Profesores del Departamento de Ciencias Políticas de la Universidad de Puerto Rico, Recinto de Río Piedras.

Luis Raúl Cámara Fuertes del Departamento de Ciencias Políticas de la Universidad de Puerto Rico, Recinto de Río Piedras.<sup>1</sup> El estudio se hizo con formato de encuesta e incluyó a todos los 28 senadores y a 50 de los 54 representantes. Por esta razón, más que una encuesta basada en una muestra podemos decir que la información incluida aquí representa un censo de las opiniones de nuestros legisladores. Algunos de los temas que se trabajaron en el estudio fueron la criminalidad, la privatización, las drogas, el ambiente y el idioma entre otros. En este trabajo nos proponemos estudiar la posición de los legisladores en torno a si favorecían o no los planes de privatización de cinco instrumentalidades públicas del gobierno de Puerto Rico: los hospitales públicos, las cárceles, la Autoridad de Energía Eléctrica (AEE), la Autoridad de Acueductos y Alcantarillados (AAA) y la Telefónica (PRTC).

El hecho de que las encuestas se hubieran hecho a principio del cuatrienio legislativo nos proveyó la ventaja de obtener las opiniones de los legisladores antes de que estos “sufrieran” las presiones del liderato de la Cámara, el Senado y del Poder Ejecutivo sobre los *issues* que en este estudio se consideraron. Esto probablemente nos permitió obtener unas respuestas más cercanas a la verdadera manera de pensar de estos senadores y representantes.

Debido a que no se utilizó una muestra sino todo el universo de los legisladores, no es necesario reportar márgenes de error o estadísticas de significancia al contrastar los resultados de los diferentes grupos. Las tablas aquí presentadas incluyen las distribuciones en por cientos de los datos recogidos. De estos análisis quedan excluidos los casos de algunas preguntas sin respuestas (*missing values*). Los datos sobre la privatización se derivaron de una serie

---

<sup>1</sup> Junto a estos tres profesores colaboraron los estudiantes Agnes Crespo, Sofía Jaca, Mariema Altieri, Cindy Bandano, Waleska Delgado, Luz Figueroa, José Morales y Jéssica Villaplana quienes ayudaron en la preparación del cuestionario y realizaron las entrevistas. Ileana Barreto entró los datos de la encuesta. Agradecemos también los aportes de Mario Roche cuyas inquietudes y comentarios fueron muy importantes en el desarrollo de este proyecto. Finalmente queremos agradecer nuevamente a los legisladores que completaron este estudio.

de preguntas sobre si los legisladores estaban muy en acuerdo, en acuerdo, indecisos, en desacuerdo o muy en desacuerdo<sup>2</sup> con la privatización de las cinco instrumentalidades (agencias) del gobierno.

Finalmente, queremos hacer una aclaración sobre los dos legisladores del Partido Independentista Puertorriqueño. Antes de comenzar las entrevistas, aseguramos a los legisladores que sus respuestas serían confidenciales. En el caso del PIP, al identificar estas respuestas por partido, obviamente estamos identificando a los legisladores también. En vista de esta situación y ya que la posición de ambos legisladores del PIP es pública en cuanto a su oposición a la privatización, nos comunicamos personalmente con ellos para pedirles permiso para identificarlos en el estudio. Ambos accedieron. Queremos aclarar que esto se hizo sólo con los legisladores del PIP y sólo con referencia a las preguntas relacionadas a la política de privatización.

Este artículo se divide en tres partes. Primero presentaremos las relaciones individuales de cada variable dependiente con las variables de privatización. Luego procederemos a incluir todas las variables en una regresión para estudiar el impacto de cada una mientras mantenemos las demás variables constantes. Finalmente resumiremos los principales hallazgos del estudio.

### **Influencias en el apoyo a la privatización:**

Primero comenzaremos examinando la distribución general de preferencias sobre la privatización de cinco agencias y corporaciones públicas de Puerto Rico. Los resultados los presenta la tabla 1. De esta tabla podemos derivar varias conclusiones. En primer lugar, observamos que el apoyo a la privatización fue realmente uniforme en las diferentes agencias públicas excepto en el caso de la Autoridad de Energía Eléctrica (AEE). Mientras que el 62.7 por ciento

---

<sup>2</sup> Los “muy de acuerdo” y “de acuerdo” fueron colapsados en una sola categoría de “en acuerdo” y lo mismo se hizo con los que estaban en desacuerdo.

**TABLA I**  
**NIVEL DE APOYO A LA**  
**POLÍTICA DE PRIVATIZACIÓN**  
**POR INSTRUMENTALIDAD DE GOBIERNO**

Instrumentalidad	Toda la Legislatura			Senado						Cámara		
	A Favor	Indeciso	En Contra	A Favor	Indeciso	En Contra	A Favor	Indeciso	En Contra	A Favor	Cámara	
											En	Contra
Hospitales	68.9	7.9	22.4	67.9	14.3	17.9	70.8	4.2	25.0			
PRTC	62.7	12.0	25.3	60.7	7.1	32.1	63.8	14.9	21.2			
Cárceles	56.8	21.6	21.6	55.6	18.5	25.9	57.5	23.4	27.3			
AAA	56.8	14.9	28.4	53.6	10.7	35.7	58.7	17.4	23.9			
AEE	39.2	14.9	45.9	25.9	14.8	59.3	46.8	14.9	38.8			

NOTA: Los por cientos se leen hacia el lado.  
 Algunos por cientos no suman 100 por que las cifras están redondeadas.

de los legisladores favorecieron la venta de la Telefónica, solamente el 39.2 por ciento favorecieron el privatizar la AEE. En segundo lugar, los datos nos muestran que los hospitales públicos son los que recibieron un mayor apoyo para venderse. Esto probablemente se debió a que esta fue una de las primeras áreas que la administración de Pedro Rosselló comenzó a privatizar. Además, durante el último cuatrienio de Rafael Hernández Colón, la legislatura popular presentó iniciativas para comenzar a privatizar varios hospitales públicos. Finalmente, las tres dependencias que enfrentaron la mayor oposición a venderse fueron las tres corporaciones públicas del país: Puerto Rico Telephone Company (PRTC), Autoridad de Acueductos y Alcantarillados (AAA), Autoridad de Energía Eléctrica (AEE).

De la Tabla 1 también podemos concluir que en las cinco dependencias estudiadas, el Senado fue más cauteloso con la venta que la Cámara de Representantes (aunque hay que notar que en varios casos la diferencia entre Cámara y Senado es bastante pequeña). El caso que más sobresalió fue el de la Autoridad de Energía Eléctrica. Aunque ambas cámaras legislativas se opusieron a la privatización de esta corporación pública, el Senado demostró ser mucho más reservado que la Cámara de Representantes en apoyar esta política pública. Mientras que sólo el 25.9 por ciento de los Senadores dijeron favorecer la venta de la Autoridad de Energía Eléctrica, casi el doble de los Representantes (46.8 por ciento) se expresaron de igual manera. Más aún, en el Senado mucho más de la mitad de los legisladores de ese cuerpo se opusieron a la venta de la AEE (59.3 por ciento); en contraste, en la Cámara de Representantes sólo poco más de un tercio así lo hizo (38.8 por ciento).

La tabla 2 nos ofrece un desglose del apoyo o rechazo a la privatización de las cinco instrumentalidades públicas dentro de cada partido. En primer lugar, podemos observar que en todos los casos, en todos los cuerpos legislativos, los legisladores del PNP favorecieron mucho más los planes de privatización que los del PPD. En el caso del PNP, los legisladores de ese partido favorecieron con más entusiasmo la venta de los hospitales públicos que sobre cualquiera de las otras cuatro dependencias. Este nivel de apoyo llegó a tal grado que en el Senado ni un sólo miembro de este partido

**TABLA 2**  
**NIVEL DE APOYO A LA POLÍTICA DE PRIVATIZACIÓN POR PARTIDO POLÍTICO**

		TODA LA LEGISLATURA						SENADO						CAMARA					
Partido Político		A Favor		Indeciso		En Contra		A Favor		Indeciso		En Contra		A Favor		Indeciso		En Contra	
		Hospitales						Hospitales						Hospitales					
PNP	%	94.1	2	3.9	%	94.7	5.3	0	%	93.8	0	%	93.8	0	6.3				
PPD	%	21.7	21.7	56.5	%	12.5	37.5	50	%	26.7	13.3	60							
PIP	%	0	0	100	%	0	0	100	%	0	0	100							
		PRTC						PRTC						PRTC					
PNP	%	82	14	4	%	78.9	10.5	10.5	%	83.9	16.1	0							
PPD	%	26.1	8.7	65.2	%	25	0	75	%	26.7	13.3	60							
PIP	%	0	0	100	%	0	0	100	%	0	0	100							
		Cárceles						Cárceles						Cárceles					
PNP	%	77.6	12.2	10.2	%	78.9	10.5	10.5	%	76.7	13.3	10.3							
PPD	%	17.4	43.5	39.1	%	0	42.9	57.1	%	25	43.8	31.3							
PIP	%	0	0	100	%	0	0	100	%	0	0	100							
		AAA						AAA						AAA					
PNP	%	77.6	16.3	6.1	%	73.7	15.8	10.5	%	80	16.7	3.3							
PPD	%	17.4	13	69.6	%	12.5	0	87.5	%	20	20	60							
PIP	%	0	0	100	%	0	0	100	%	0	0	100							
		AEE						AEE						AEE					
PNP	%	53.1	18.4	28.6	%	38.9	1/	44.4	%	61.3	19.4	19.4							
PPD	%	13	8.7	78.3	%	0	0	87.5	%	20.3	6.7	73.3							
PIP	%	0	0	100	%	0	0	100	%	0	0	100							

NOTA: Los porcentos se leen hacia el lado. Algunos por cientos : 1/ indican 100 porque las cifras están redondeadas

señaló oposición a esta venta. En el caso de los legisladores populares, curiosamente la dependencia pública que recibió mayor apoyo (aunque sigue siendo minoritario) para la privatización fue la Telefónica. La propuesta de venta de esta corporación pública recibió el endoso de más de una cuarta parte de los legisladores del PPD de ambas cámaras legislativas, 26.1 por ciento contra 21.7 por ciento que favorecieron la venta de las cárceles o los hospitales, el 17.4 por ciento de la AAA y el 13.0 por ciento de la AEE. Esto resultó un tanto irónico pues la propuesta de venta de la Telefónica es la que más controversia y oposición tuvo dentro de los planes de privatización del gobierno. No obstante debemos recordar que fue la administración del exgobernador Hernández Colón la que propuso por primera vez el privatizar la PRTC.

Comparando las actitudes de los legisladores en ambos cuerpos, vemos que se renueva el contraste entre Cámara y Senado. En cuanto a los legisladores penepés, en el Senado fueron más parcós, que sus contrapartes en la Cámara a la hora de privatizar las tres corporaciones públicas (AEE, AAA, PRTC). Lo mismo se puede decir de los populares, sólo que en el caso de éstos, los senadores fueron más cautelosos con la privatización de todas las agencias.

Si alguna cifra resulta impactante de la tabla 2 es la diferencia dramática que hubo entre los niveles de apoyo entre Cámara y Senado, en **ambos** partidos, en relación a la venta de la AEE. Mientras que el 38.9 por ciento de los Senadores penepés apoyaron la venta de la AEE, más de la mitad (61.3 por ciento) de los representantes de esa colectividad la favorecieron. La diferencia entre los penepés en ambos cuerpos se extendió también a la oposición a los planes de privatización. Un 44.4 por ciento de los senadores de esa colectividad se opusieron a la misma y menos de la mitad de esa proporción se opusieron en la Cámara (19.4 por ciento). Esta diferencia se extendió también a los populares. Mientras que ningún miembro del PPD en el Senado favoreció la posibilidad de la venta de la AEE, un 20.3 por ciento de la delegación en la Cámara la apoyó.

Para poder estudiar la relación de diferentes variables políticas y demográficas con la privatización, creamos una escala que mide la intensidad con que los legisladores favorecen la privatización. Esta escala combina los legisladores que favorecen la privatización

**TABLA 3**  
**DISTRIBUCIÓN PORCENTUAL DEL APOYO A LA**  
**PRIVATIZACIÓN DE LAS AGENCIAS**

Escala de privatización	Totla la Legislatura		Senado	Camara
	Toda la Legislatura	Senado		
Aguna Privatización	25.6	25		26
Privatizar 1 Agencia	6.4	10.7		4
Privatizar 2 Agencias	9	10.7		8
Privatizar 3 Agencias	11.5	7.1		14
Privatizar 4 Agencias	23.1	25		22
Privatizar 5 Agencias	24.4	21.4		26

**TABLA 4**

Promedio de la Escala	2.73	2.61	2.8
PNP	3.67	3.63	3.7
PPD	0.92	0.5	1.13
PIP	0	0	0

Nota: En la escala, mientras más alta la puntuación, mayor el nivel de entusiasmo hacia la privatización.

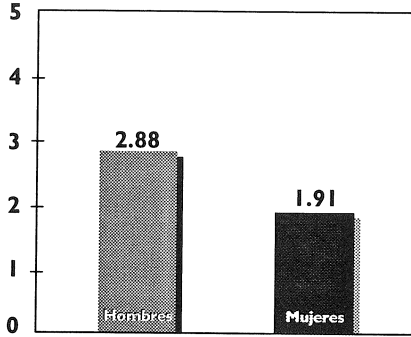


para cada una de las agencias o corporaciones públicas que estamos estudiando. La escala corre del 0 (no favorece que se privatice ninguna de las cinco instrumentalidades públicas) hasta el 5 (favorece que se privatizen todas). Así, por ejemplo, un legislador que obtuviera una puntuación de 3 en la escala significa que favoreció que se privatizaran tres de nuestras cinco agencias. Para propósitos comparativos, en varias ocasiones usamos el promedio de puntuación de los legisladores que favorecieron o no la privatización. Mientras más alta la puntuación, más se favoreció la privatización.

La tabla 3 nos presenta la distribución porcentual del apoyo a la privatización de las agencias, y la tabla 4 ofrece la misma información para cada cuerpo legislativo y cada partido político. En primer lugar, observamos que en la Cámara hubo más legisladores que favorecieron que se privatizaran todas (26.0 vs. 21.4 por ciento) las agencias que en el Senado. En términos generales, aproximadamente una cuarta parte de todos los legisladores favorecieron que se vendieran todas las agencias y una proporción similar que no se vendiera ninguna. En promedio (la medida que utilizaremos de ahora en adelante), los senadores obtuvieron una puntuación de 2.61 y los representantes de 2.80. Si lo fuéramos a interpretar literalmente, diríamos que los senadores favorecieron que se vendieran 2.61 de las agencias y los representantes 2.80 de las agencias, o sea, algo así como que se vendieran dos agencias y media.

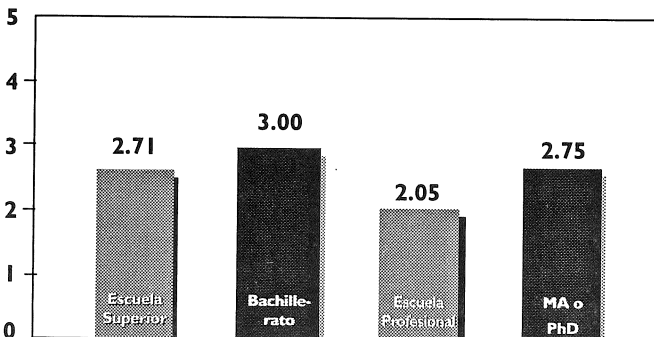
En cuanto a los legisladores de los partidos políticos, encontramos que los miembros del PNP recibieron una puntuación más alta en la escala que los del PPD, y que en ambos partidos el apoyo a la privatización fue mayor en la Cámara que en el Senado. Sin embargo, cabe señalar que la diferencia de la intensidad del apoyo a la privatización fue mucho más marcada en el PPD. Los populares en la Cámara tuvieron una puntuación que fue más del doble a favor de la privatización que los del Senado (1.13 vs. 0.56). Esto resultó especialmente significativo a la luz de la presencia del presidente del PPD, Aníbal Acevedo Vilá, en esa Cámara legislativa.

**Gráfica 1**  
**Género y apoyo a la privatización**

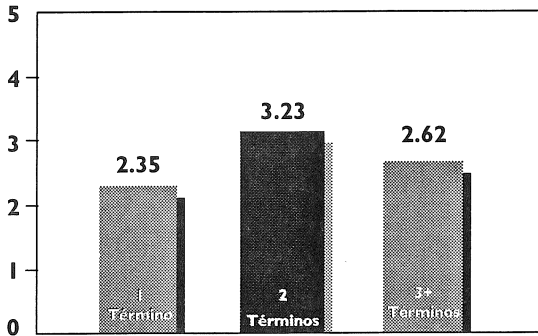


Más allá de estas variables políticas, estudiamos otras que nos pueden aclarar los patrones de apoyo a la política pública de privatización. Estas variables son: género, la educación, la edad, la veteranía y la ocupación de los legisladores antes de ser electos. Para estudiar la relación de estos atributos con la política de privatización, usaremos la medida del promedio de apoyo a privatizar las cinco agencias de gobierno estudiadas. Recordemos que mientras más alto es el promedio, mayor el nivel de apoyo a la privatización.

**Gráfica 2**  
**Género y apoyo a la privatización**

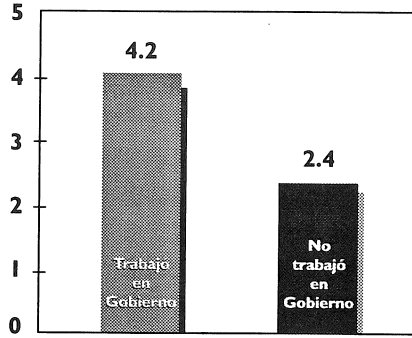


**Gráfica 3**  
**Género y apoyo a la privatización**



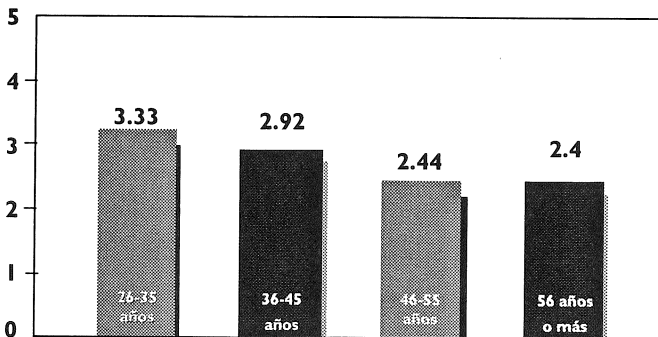
En primer lugar, los datos no demuestran que los hombres favorecieron más las políticas privatizadoras que las mujeres (gráfica 1). Mientras que la puntuación promedio de privatización para los hombres fue de 2.88, la de las mujeres fue de 1.92. En términos de la educación (gráfica 2), no encontramos un patrón estable de apoyo o rechazo a la privatización según aumenta la educación. Aquellos de más baja educación mantuvieron un apoyo a la política de privatización similar a los de más alta educación: los que tenían maestría o doctorado. Los que tenían un grado profesional (abogados, ingenieros, farmacéuticos, etc.) fueron los más opuestos a la privatización, mientras que aquellos cuya educación más avanzada fue un bachillerato fueron los que demostraron mayor favorabilidad a la venta de agencias de gobierno. Tampoco encontramos patrón alguno con respecto a los términos que habían cumplido los legisladores (gráfica 3). Aquellos que estaban en su primer término tienen un nivel de apoyo un poco más bajo que los veteranos (3 términos o más), mientras que los que están en su segundo término son los que más apoyaron la privatización.

**Gráfica 4**  
**Trabajo en gobierno y apoyo a la privatización**



Resulta curioso que una de las variables que tienen un efecto más marcado en su relación con la posición expresada sobre la privatización lo es el haber trabajado en el gobierno antes de ser legislador (gráfica 4).

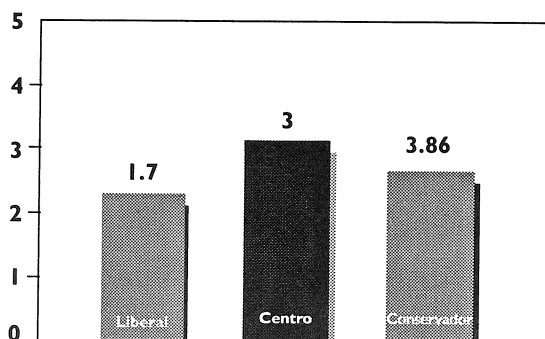
**Gráfica 5**  
**Edad y apoyo a la privatización**



Mientras que aquellos que trabajaron en el gobierno obtuvieron una puntuación de 4.20, aquellos que no trabajaron en el gobierno se mostraron mucho menos dispuestos a privatizar las agencias de gobierno con una puntuación de 2.40. Esto resulta hasta cierto punto

contrario a las expectativas. Sin embargo, como veremos en la próxima sección, esta relación se mantuvo aún cuando se controló por las demás variables independientes. Otra variable que tiene un efecto importante es la edad (gráfica 5). Según avanzamos en la escala de edad, el entusiasmo por la privatización disminuyó. Por ejemplo, entre aquellos legisladores que tenían entre 26 y 35 años de edad la puntuación en la escala de privatización fue de 3.33, mientras que los que eran mayores de 55 años obtuvieron una puntuación de 2.40. Esto nos indica que los legisladores más jóvenes son los que abrazaron con más entusiasmo el credo neoliberal mientras que los más mayores se aferraron un poco más a la visión de las administraciones anteriores de que ciertas funciones en la sociedad deben pertenecer al gobierno.

**Gráfica 6**  
**Género y apoyo a la privatización**



Finalmente, trazamos la relación entre ideología y la aceptación de la privatización (gráfica 6). Tal como esperábamos, los liberales obtuvieron una puntuación mucho más baja en la escala que los conservadores, mientras los centristas ocuparon un punto más o menos intermedio.

## Regresión multivariable

En las pasadas páginas hemos descrito la relación de las diferentes variables independientes con la variable dependiente de privatización. El próximo paso es incluir todas estas variables en una regresión. El propósito de esto es medir el impacto de cada variable independiente sobre la dependiente mientras mantenemos las demás variables constantes. El resultado de este ejercicio es ver el impacto de cada variable separado del impacto de las demás. La tabla 5 presenta los resultados de la regresión.<sup>3</sup>

Antes de comenzar a interpretar los resultados debemos tener en mente que la variable dependiente es una escala de 5 puntos que en el caso de la regresión corre de 0 (no apoya la privatización de ninguna agencia) a 4 (apoya la privatización de todas las agencias descritas en la encuesta. Por lo tanto, los coeficientes negativos se refieren a las variables que reducen el apoyo a la privatización y los positivos que lo aumentan. En primer lugar, vemos que las dos variables de afiliación partidista son los más poderosas de la ecuación. En este caso la variable legislador PIP y de legislador del PPD son una codificación dicótoma (*dummy variable*) de la variable de afiliación partidista, donde el PNP es el atributo excluido.<sup>4</sup> Obviamente, esto no debe extrañarnos dado el cargado enfoque partidista de nuestra legislatura. Si mantenemos todas las demás variables constantes, el mero hecho de ser legislador del PIP mueve al entrevistado casi cuatro puntos hacia abajo en la escala. Esto resulta en un impacto muy significativo si recordamos que la escala tiene sólo 5 puntos. En la misma manera el ser legislador del PPD representa un descenso de 2.6 puntos en la escala.

---

<sup>3</sup> En la tabla mostramos los valores de significancia (p-values), aún cuando éstos teóricamente no tienen relevancia ya que nuestro estudio es un universo de los legisladores. De todas maneras se incluyen ya que se pueden usar de guía para cuán robustos son esos coeficientes y para compensar por el puñado de casos perdidos (missing data) por falta de información.

<sup>4</sup> Esto quiere decir que comparamos a los legisladores del PPD con los del PNP a los del PIP con los del PNP.

**TABLA 5**  
**RESULTADOS DE LA REGRESIÓN**  
**SOBRE EL APOYO A LA PRIVATIZACIÓN**

R <sup>2</sup> = .618	Valor F= 11.934	Sig. F= .000
VARIABLE INDEPENDIENTE	COEFICIENTE	SIGNIFICANCIA
Legislador del PIP <sup>a</sup>	-3.888	0.005
Mujeres	-0.328	0.427
Trabajó en el Gobierno	1.34	0.001
Senador	0.338	0.352
Educación	0.829	0.106
Término Legislativo	0.264	0.552
Edad	-1.685	0.009
Constante	3.612	0
Ideología <sup>b</sup>	1.052	0.023

<sup>a</sup> La base de comparación son los legisladores del PNP.

<sup>b</sup> Incluida en una regresión aparte con todas las demás variables. Ver el texto.

Otras variables que tuvieron un impacto significativo en el apoyo a las políticas de privatización fueron el haber sido empleado público, la educación, y la edad de los legisladores. Si mantenemos todas las demás variables constantes, la diferencia de edad entre el grupo más joven (26-35 años) y el más viejo (56 o más) de legisladores causa un descenso de un poco más de punto y medio en la escala. Esto refleja la relación negativa entre edad y apoyo a la privatización que vimos en la gráfica 5, sólo que esta vez la relación se mantiene aun cuando controlamos todas las demás variables.<sup>5</sup> Para ponerlo de otra manera, cada vez que subimos un eslabón en los grupos de edad, el apoyo a la política de privatización desciende unos 0.56 puntos en la escala.

---

<sup>5</sup> En la variable de edad había 9 casos de legisladores que no habían completado (missing data). Ante la posibilidad que la omisión de estos 9 casos fuera a viciar la muestra y así alterar los resultados, corrimos dos regresiones aparte sin incluir la edad. En una incluimos todos los casos y en la otra eliminamos los nueve casos que faltaban en la variable edad. Los coeficientes de ambas ecuaciones fueron virtualmente idénticos.

Al igual que en las tablas de dos variables, el impacto de haber sido empleado de gobierno antes de ser legislador aumentó el entusiasmo de apoyar las políticas de privatización. Manteniendo todo lo demás igual, el haber sido servidor público movió a los legisladores 1.34 puntos en la escala de privatización. La educación tiene un impacto significativo aunque un tanto menor, pues la diferencia en la escala de privatización entre aquellos con menor nivel educativo (diploma de escuela superior o menos) y aquellos con el nivel más alto (grados de maestría y doctorado) fue un poco menos de un punto (0.829).

Las restantes variables tuvieron un impacto mínimo en el apoyo a las políticas de privatización. Más allá del asunto de significancia estadística (ver nota al calce número 3), el impacto sustantivo de estas variables fue de alrededor de un tercio de punto o menos en la escala de privatización. Esto resulta interesante pues tanto la variable de género como la de cuerpo legislativo habían mostrado una relación con la variable dependiente. Sin embargo, la regresión nos demuestra que esta relación fue básicamente una función de las otras variables independientes.

Finalmente examinamos la variable ideológica. Esta variable se dividió en tres grupos: liberales, centristas y conservadores.<sup>4</sup> La misma se incluyó en una regresión aparte (pero incluyendo todas las demás variables) pues once legisladores rehusaron a contestarla. El haberla incluido en la ecuación hubiera significado la pérdida de once casos más en la ecuación, además de los ya perdidos por la variable de edad (ver nota al calce número 5). La regresión no demostró claramente que esta variable tuvo un impacto significativo en influenciar el apoyo a la privatización, aún cuando se consideraron simultáneamente las variables de afiliación política y las características demográficas. Manteniendo las otras variables constantes la diferencia entre ambos extremos de la escala (los liberales y los conservadores) fue de alrededor de un punto. Esto quiere decir que aparte de las otras variables, el ser liberal localizó a nuestros

---

<sup>6</sup> La escala de liberal-conservador corre del 1 al 7. Para propósito de la regresión, la misma se recodificó en tres categorías: liberal (1, 2, 3), centro (4), y conservador (6, 7).



entrevistados 1.05 puntos más abajo en la escala de privatización que los conservadores. Lo importante de esta conclusión es que aquí la ideología tuvo un impacto independiente de la afiliación partidista, un elemento muy poderoso en la vida política de Puerto Rico.

## Conclusiones

De todos estos datos podemos resumir algunas de las conclusiones más importantes. En términos de las relaciones bivariadas podemos hacer varias observaciones. La primera y más obvia es que los legisladores del PNP favorecieron las políticas de privatización mucho más que los populares. En segundo lugar, hubo una diferencia constante y consistente entre el Senado y la Cámara. El Senado fue más cauteloso con la privatización, mientras que la Cámara la favoreció más. En tercer lugar, la controversia más grande en cuanto a privatizar giró en torno a la Autoridad de Energía Eléctrica, ya que ésta fue la única agencia que no obtuvo mayoría de apoyo para su venta y fue la que reflejó las divisiones más amplias entre Cámara y Senado. Hay que tener en cuenta, desde luego, que el tema de la posible privatización de la AEE es el que menos atención pública ha recibido y en donde menos explícita es la política pública del gobierno sobre el particular. Finalmente, las variables demográficas que demuestran un patrón claro de apoyo a la venta de las agencias gubernamentales son el género, la ocupación, la edad y la ideología de los legisladores. Los legisladores hombres, los que trabajaron anteriormente en el gobierno, los jóvenes y los conservadores son los que con más intensidad se inclinan a favorecer las políticas de privatización.

Las regresiones confirmaron varias de estas conclusiones. Tanto la afiliación partidista, como la edad, el haber sido servidor público, la ideología y en menor grado la educación, tuvieron un impacto independiente en las opiniones sobre la política de privatización. La educación también nos reveló que las diferencias de cuerpo legislativo y de género que encontramos en las relaciones bivariadas no sobrevivieron el análisis de la regresión. Ambas variables no tuvieron un efecto independiente en la posición de los

legisladores en cuanto a la privatización. El término en que se encontraba el legislador tampoco tuvo un impacto en cuanto a la privatización.

Debemos recalcar que estos últimos resultados NO quieren decir que las mujeres no fueran menos favorecedoras de la privatización que los hombres, ni que los representantes más entusiastas que los senadores en cuanto a esta política. Estas variables sí se relacionaron con la escala de privatización. Lo que queremos decir es que ambas no tuvieron un efecto independiente en la escala. Este efecto se dio a través de las otras variables incluidas en nuestro modelo.

En las pasadas páginas pudimos ver algunas de las variables que influenciaron a los legisladores a favorecer o a oponerse a la privatización. Nos parece que estos hallazgos son importantes a la luz de todos los acontecimientos recientes relacionados al debate de la privatización. Sin embargo, nos parecen importantes también para comenzar a construir una teoría de por qué los legisladores puertorriqueños se comportan en la manera que lo hacen. Vimos aquí que ciertamente la afiliación partidista es muy importante, pero no lo explica todo. Debemos encaminar otras investigaciones a estudiar el impacto que tienen las demás variables en la mente de nuestros legisladores y que muchas veces son obviadas en las investigaciones y el debate público.