

EVALUACIÓN DE LAS REVISTAS PUBLICADAS POR LA UNIVERSIDAD DE PUERTO RICO MEDIANTE LA APLICACIÓN DE LAS NORMAS ISO

*Mariano Maura Sardó**

Trasfondo

Este estudio presenta los pormenores de la evaluación de las revistas académicas publicadas por el sistema de la Universidad de Puerto Rico (UPR). Este proyecto se realizó entre octubre de 1999 y abril de 2000 de acuerdo con los detalles establecidos en una propuesta presentada y aprobada por la Oficina de Asuntos Académicos e Investigación de la Vicepresidencia de la Universidad de Puerto Rico.

El estudio demuestra haber satisfecho los cuatro objetivos que orientaron este proyecto, a saber: 1) identificar e inventariar las revistas publicadas por la UPR que se mantienen activas, 2) caracterizar dichas revistas en términos de formato y contenido, 3) evaluar sus formatos de acuerdo con indicadores normalizados y 4) recomendar áreas de mejoramiento con respecto a cada una de las revistas evaluadas.

* Catedrático, Escuela Graduada de Ciencias y Tecnología de la Información, Universidad de Puerto Rico, Recinto de Río Piedras.

Introducción

Cualquier tipo de actividad, pero particularmente la académica, necesita ser evaluada para determinar si se ha cumplido con los objetivos trazados, la naturaleza de los resultados obtenidos y el estado actual de la actividad con miras a sugerir áreas de mejoramiento.

Es justo señalar que las evaluaciones de las actividades académicas deben interpretarse dentro del contexto social y la realidad institucional que las enmarca. De esta forma la evaluación no será una medida absoluta sino en relación con las expectativas de la institución que las origina. Para la caracterización y el juicio razonable de una actividad científica es necesario establecer pautas tanto objetivas como cuantificables, así como también pautas de calidad (Buchholz 1995; Spinak 1996).

Cada vez resulta más marcado el uso de las revistas profesionales, por parte del personal docente de las instituciones académicas, como medio para comunicar los resultados de sus investigaciones. Por tal razón, la evaluación de las revistas se ha convertido en un componente imprescindible en el proceso de valoración de la labor investigadora. Desde el punto de vista científico, al igual que el administrativo, la función de las revistas profesionales ha sido motivo de escrutinio durante las últimas tres décadas. Sin embargo el advenimiento de las corrientes provocadas por la planificación estratégica, la gestión de calidad y la bibliometría han devuelto la atención a este tema. En este sentido cobra vigencia la expresión "Hoy, la evaluación de las publicaciones periódicas como medio de conocer la calidad de la producción científica y como instrumento de política científica, es una necesidad que nadie discute" (Román 1997, 2).

En armonía con los postulados antes citados, el Decanato de Estudios Graduados e Investigación del Recinto de Río Piedras encargó a la Lcda. María Cristina Wehbe (1991) un análisis de la situación relacionada con las revistas publicadas por dicho Recinto. Se identificaron dieciséis (16) revistas y se examinaron sus estructuras administrativas, el proceso para la preparación de las revistas, el costo, el equipamiento, la distribución, la política edi-

torial y la frecuencia de publicación. El informe de este análisis indica que el objetivo del mismo era la "identificación de las particularidades de los procesos que generan las revistas en el Recinto" (Wehbe, 8). Entre las conclusiones de este estudio se destaca que un presupuesto fijo y la disponibilidad de una cuenta rotativa no garantizan la regularidad de las revistas. Se añade además, que los fondos fijos resultan insuficientes, lo que obliga a los administradores de dichas revistas a utilizar una serie de estrategias para poder sufragar los costos de publicación.

El próximo intento dirigido a conocer el estado de las revistas del Recinto de Río Piedras, del que hallamos podido tener cuenta, es la iniciativa de la bibliotecaria Sylvia Solá Fernández quien generó una lista que recogía las revistas activas (14) e inactivas (19) de este Recinto hasta el 1995. Se incluyeron cuatro revistas que "aunque no son de la UPR, han surgido del esfuerzo de estudiantes y profesores del recinto riopedrense" (Solá Fernández, 1). Se califica al proceso de publicar revistas en Puerto Rico como uno difícil, lo cual se refleja en el número de revistas inactivas y en la tasa de irregularidades en la frecuencia de publicación.

Fuera de los dos intentos reseñados, no se encontró ningún otro que intentara describir el ámbito de las revistas publicadas por las distintas unidades del sistema de la UPR, hecho que fortaleció la justificación del presente proyecto.

Presentación de la Necesidad

La Universidad de Puerto Rico consciente del valor que representan las revistas profesionales para el desarrollo de las distintas áreas del saber, respalda la producción de una serie de revistas. Sin embargo, al abordar el tema de las revistas producidas con respaldo institucional se confrontan las siguientes situaciones:

- No se disponía de un inventario actualizado que refleje la magnitud de esta producción.
- Se desconocía una serie de factores relacionados con dichas revistas, tales como:

Las características en términos de formato, contenido y temáticas que poseen

En qué grado cumplen con las normas ISO (International Standards Organization)

El grado de difusión que alcanzan (número de tirada e inclusión en servicios de información, ej., bases de datos, índices, catálogos en línea)

Las características generales de los autores que contribuyen con sus trabajos

La existencia de control de calidad basado en el arbitraje de pares (Peer Review)

La existencia de normas de estilo para los autores.

Estos elementos, entre otros, afectan la calidad y la aceptación de dichas revistas por parte de la comunidad local e internacional. Por tanto, el examen y evaluación de estas publicaciones resulta de una importancia crucial.

Alcance y Objetivos del Proyecto

El alcance de este proyecto estuvo enmarcado por los siguientes objetivos:

- Identificar todas las revistas publicadas por la UPR.
- Caracterizar dichas revistas en términos de formato y contenido.
- Evaluar sus formatos de acuerdo con indicadores normalizados.
- Recomendar áreas de mejoramiento con respecto a cada una de las revistas evaluadas.

Metodología

La metodología utilizada para realizar la evaluación de revistas ha sido el tema de largas discusiones. Esta situación afortunadamente se ha ido atemperando en la medida en que un número creciente de instituciones y publicaciones se adscriben a las normas internacionales (International Standards Organization/ISO) que prescriben un formato básico para las revistas. De estas normas se han extraído la mayoría de los indicadores extrínsecos (de forma) que se utilizan para la evaluación de revistas.

La metodología que se usó en este proyecto utilizó una serie de cuarenta indicadores reconocidos como fundamentales por parte de agencias normalizadoras internacionales (i.e., ISO, UNE, ABNT). De otra parte, esta metodología ha sido utilizada por otros investigadores con óptimos resultados (Ferreiro y Jiménez 1986; García, Sales y Román 1996; Krzyanowski y Ferreira 1998). De igual forma fue usada por quien suscribe en la evaluación de las revistas españolas de historia, como fase previa a la incorporación de esas revistas al índice de citas de revistas españolas en el área de las humanidades.

En ánimo de alcanzar los objetivos antes descritos, se siguió un procedimiento y una serie de actividades que se describen a continuación.

Desarrollo del inventario de revistas

Aunque existen diversos mecanismos dirigidos al control bibliográfico de estas publicaciones periódicas, el logro de este objetivo supuso la elaboración de una lista actualizada. Para cumplir con este propósito se llevaron a cabo las siguientes actividades:

- Examinar exhaustivamente el fichero (en tarjetas) de revistas en la Colección Puertorriqueña (CPR) de la Biblioteca José M. Lázaro.
- Identificar todas las revistas que pudiesen estar asociadas a la UPR. En esta etapa se identificaron 43 revistas y de éstas, se detectaron 34 publicaciones activas.
- Agrupar las revistas por recintos y departamentos.
- Contactar a cada una de las unidades del sistema UPR para obtener información sobre las revistas que publican, específicamente se consultaron los decanatos y las bibliotecas.
- Contactar a cada uno de los responsables de cada revista. Se concertaron citas para entrevistar telefónicamente o en persona al representante de cada revista.
- Entrevistar a los editores o encargados de aquellas revistas que estuviesen activas para corroborar datos sobre éstas, tales como: el procedimiento de arbitraje, los componentes de la junta de arbitraje y su procedencia, el número de

la tirada, entre otros. Esta oportunidad se utilizó para rellenar el formulario de descripción de la revista (véase Apéndice A). Se aprovechó la ocasión para gestionar ejemplares de las revistas cuando no se encontró en la CPR los últimos números publicados.

Evaluación de las revistas

- Revisar cada revista desde 1990 hasta el presente para detectar irregularidades en la frecuencia de publicación.
- Examinar físicamente los últimos tres (3) años de cada revista y aplicarles la planilla de indicadores (véase Apéndice B).

Esta actividad incluyó los siguientes componentes:

- Desglosar el contenido de cada revista de acuerdo con el tipo de artículos (ej. investigación, obras de creación, opiniones, etc.)
- Desarrollar un archivo electrónico, utilizando la plataforma de Microsoft Excel, para almacenar y manejar las planillas de evaluación (la descriptiva y la de indicadores).
- Ingresar los datos de las planillas en las hojas electrónicas de Excel.
- Verificar los datos ingresados para la detección de errores y proceder a corregirlos.
- Realizar búsquedas en una variedad de bases de datos para determinar en cuáles se incluían revistas de la UPR.

Tabulación y manejo de los datos

En esta fase del proyecto se efectuaron las siguientes actividades:

- Se diseñaron las tablas y las gráficas que se utilizaron para agrupar los datos, de forma que contribuyan a presentar los resultados de la evaluación.
- Se realizaron los cálculos para determinar la valoración final obtenida por cada revista como resultado de las evaluaciones.

- Se desarrollaron las recomendaciones concretas para el mejoramiento de las debilidades encontradas en cada una de las revistas.

Análisis de los datos

En esta sección se presentan los resultados de la evaluación realizada. Los datos se agruparán de acuerdo con el orden de los ítems en el Formulario para Descripción de Revistas y luego en la Plantilla para Evaluación de Revistas.

Datos del Formulario para Descripción de Revistas

1. Al momento de realizarse este estudio se identificaron 34 revistas activas en todo el sistema de la UPR.
2. Sólo dos de las revistas evaluadas poseen el código internacional para la abreviatura de los títulos de las publicaciones periódicas, conocido como CODEN.
3. La distribución de las revistas por año de fundación es la siguiente (se incluye año(s) y la frecuencia correspondiente)

AÑO	Frecuencia
1917	1
1928	1
1932	1
1950s	3
1960s	5
1980s	11
1990s	12

(Véase la lista completa de revistas con sus años de publicación en la Tabla 1 del Apéndice C. Véase además el Gráfico 1 sobre la distribución por antigüedad de las revistas en el Apéndice D).

4. En cuanto a la *periodicidad* de las revistas, éstas se pueden agrupar en las siguientes categorías:

PERIODICIDAD	Frecuencia
1 vez al año	13
2 veces al año	14
3 veces al año	3
4 veces al año	3
Irregular	1

(Véase Gráfico 2 en el Apéndice D).

- El número de revistas financiadas por la UPR es 30 (88.2%), mientras que las revistas no financiadas suman 4 (11.8%).
- Respecto al precio de suscripción anual, se encontró que algunas revistas ofrecen una tarifa para las suscripciones institucionales y otra para las individuales. A continuación se indican las frecuencias de las revistas por rangos de precio y de acuerdo con los dos tipos de suscripciones. En los casos donde la revista tiene una sola tarifa esta se ofrece bajo la suscripción institucional

PRECIO	\$2-5	\$6-9	\$10-15	\$16-20	\$21-25	\$26-30	\$31-50	Gratis
Institucional	3	2	5	6	1	3	2	12
Individual	1	7	5	2	1	0	1	0

- La distribución de las revistas de acuerdo con los recintos o unidades del sistema UPR donde se originan arroja los siguientes resultados:

Recinto o Unidad	No. de Revistas Activas	No. de Revistas Inactivas
Adm. Central	1	
Aguadilla	1	1
Arecibo	1	
Bayamón	1	
Carolina	1	
Cayey	1	1
Ponce	0	1

Recinto o Unidad	No. de Revistas Activas	No. de Revistas Inactivas
Utado	1	
Ciencias Médicas	2	1
Humacao	3	
Mayagüez	3	2
Río Piedras	19	2

8. En el mercadeo de las revistas bajo estudio se utilizan diversas entidades para proveer dichos servicios. Éstas van desde los propios editores hasta los servicios de la Editorial Universitaria. A continuación se indican las entidades utilizadas por los administradores de las revistas para encargarse de su mercadeo, las frecuencias y porcentajes correspondientes a cada entidad:

Entidad	Frecuencia	%
Editores	8	23.5
Personas encargadas	11	32.4
Oficina de Publicaciones	3	8.8
Personal del departamento	6	17.6
Unidad de Investigaciones	2	5.9
Editorial Universitaria	4	11.8

9. Como en otro tipo de publicaciones, algunas revistas incluyen anuncios como un mecanismo que contribuye a sufragar los costos de publicación y en otras ocasiones se usan como medio de promoción de publicaciones afines, según acuerdos pautados para intercambio de anuncios. De las 34 revistas evaluadas, 14 (41.2%) incluyen anuncios.
10. Este estudio examinó la inclusión de *reseñas* a otras obras y de *bibliografías* en las revistas. Se encontró que 23 revistas (67.6%) incluyen reseñas bibliográficas y 7 revistas (20.5%) publican bibliografías sobre temas específicos dentro de sus contenidos regulares.
11. En relación con el tamaño de las tiradas o número de ejemplares impresos por cada fascículo, las revistas se pueden agrupar de acuerdo con los siguientes rangos:

Tirada	No. de Revistas	Por ciento
100-300	4	12
400-600	10	29
700-900	6	18
>1000	14	41

(véase el Gráfico 3 en el Apéndice D).

12. La inclusión de las revistas en las bases de datos e índices comerciales tanto locales como internacionales contribuye en gran manera a la difusión de sus contenidos. Estos mecanismos facilitan el acceso a los autores y sus publicaciones por parte de la comunidad de usuarios. A mayor el número de bases de datos que desglosen una revista, mayor las posibilidades de acceder a su contenido. Por esta razón, este criterio tiene el mayor peso entre los indicadores usados para evaluar las revistas. El examen de la relación entre las revistas evaluadas y las bases de datos que las incluyen produjo el siguiente resultado:

No. de Bases de Datos	No. de Revistas Incluidas	Por ciento
0	7	21
1	13	38
2	5	15
3-4	1	3
5 o más	8	23

Se puede observar que el 21 por ciento de las revistas de la UPR no están incluidas en ninguna base de datos. Una base de datos local (CONUCO) incluye a 9 de las 13 revistas que están recogidas en tan sólo una base de datos (véase el Gráfico 4 en el Apéndice D). El desglose completo de las revistas y las bases de datos que las recogen puede apreciarse en la Tabla 2 del Apéndice C.

13. Las treinta y cuatro revistas que publica la UPR cubren 19 materias. La materia en la que se publica el mayor número de revistas es Literatura (7), seguida muy de cerca por las de carácter Multidisciplinario (6), a las que le siguen las de

Educación (3), las de Ciencias Sociales (2) y las de Historia (2). La distribución completa por materia se aprecia en la Tabla 3 del Apéndice C.

14. La existencia de un arbitraje, por parte de la comunidad profesional, sobre los manuscritos que se envían a las revistas para su publicación es un reconocido y apreciado mecanismo de control de calidad. Este criterio ha llevado a clasificar las revistas entre las que poseen arbitraje (peer review) y las que no lo tienen. Los árbitros pueden ser miembros de la propia unidad que publica la revista, aunque es recomendable que estos árbitros procedan de otras instituciones tanto locales como internacionales. El análisis de esta situación en relación con las revistas evaluadas reflejó que en la mayoría de las revistas (24 ó 70.5%) sus árbitros pertenecen a la misma unidad que genera la revista. Unas cuatro (4 ó 11.8%) revistas incluyen miembros de otras instituciones de Puerto Rico y seis (6 ó 17.6%) revistas cuentan entre sus árbitros con personalidades de otros países.
15. Al analizar los idiomas en los que se publican los artículos de las revistas bajo consideración, se puede apreciar que la mayoría de las revistas publican solamente en español. Dieciséis (16 ó 47%) revistas aceptan trabajos en español y en inglés, mientras que seis (6 ó 17.6%) incluyen artículos en español, inglés y francés. Por otra parte, dos (2 ó 5.9%) revistas publican trabajos en cuatro o más idiomas.
16. La naturaleza y carácter de una revista en gran parte se debe a su contenido. El tipo de artículo publicado y la proporción en la que se distribuyan estos tipos de artículos marcará el énfasis de cada revista. En términos de este estudio, se analizó el contenido de cada revista evaluada para determinar el tipo de artículo que incluía y la proporción que cada tipo representaba con respecto a la totalidad de sus contenidos. Los artículos se categorizaron bajo cinco (5) renglones: 1) de investigación, 2) de creación, 3) de opinión o editoriales, 4) de divulgación o informativos y 5) entrevistas. Se incluyeron además las secciones dedicadas a reseñas de obras publicadas y las bibliografías sobre temas

específicos. A continuación se identifican los porcentajes máximos y mínimos encontrados bajo cada categoría:

Categoría	Porcentaje Máximo	Porcentaje Mínimo
Investigación	87	9
Creación	69	0
Informativo/Divulgación	32	0
Opinión/Editoriales	43	0
Entrevistas	31	0
Reseñas	48	0
Bibliografías	10	0

(Véase el Gráfico 5 en el Apéndice D que representa el agregado de los porcentajes por tipos de artículo con respecto a todas las revistas evaluadas).

Datos de la Plantilla de Evaluación de Revistas

En esta fase de la evaluación se utilizaron una serie de cuarenta indicadores extraídos de las normas ISO (International Standards Organization) y UNE (Asociación Española de Normalización y Certificación), específicamente las correspondientes a: la presentación de las publicaciones periódicas (ISO 8-1977 / UNE 50-101-90), el sumario de las publicaciones periódicas (ISO 18-1981 / UNE 50-110-9), el índice de una publicación (ISO 999-1975 / UNE 50-111-89), las páginas de resúmenes en las publicaciones periódicas (ISO 5122-1977 / UNE 50-112-92) y la preparación de resúmenes (ISO 214-1976 / UNE 50-103-90). Estas normas van dirigidas a uniformar el formato de las revistas. El cumplimiento de dichas normas "facilitaría el examen de las publicaciones conforme a un patrón indiscutido... (y haría) más eficientes los servicios bibliotecarios e interbibliotecarios de préstamos y cooperación... indispensable para la automatización de estos servicios" (Ferreiro y Jiménez-Contreras 1986, 24). Los indicadores seleccionados se verificaron con los utilizados en un estudio de las revistas académicas del Brasil (Krzyanowski y Ferreira 1998) para corroborar su inclusión o añadir alguno que hubiese sido pasado por alto. El estudio brasileño sirvió además para corroborar o atemperar la valoración otorgada a cada indicador. Salvo unos indicadores que

no resultaban pertinentes para nuestro caso, el resto resulta similar al instrumento brasileño, al igual que la escala utilizada para la valoración final. La máxima puntuación que podía obtener una revista era 89. La escala de valoración fue la siguiente:

Calificación	Puntuación
Muy buena	85-89
Buena	59-84
Regular	32-58
Débil	<31

A continuación se describen los componentes de la Plantilla de Evaluación de Revistas y se indica la puntuación asignada a cada componente.

Normalización: en esta sección se valoran aquellos elementos que deben estar presentes en la portada o cubierta y en la cabecera de la tabla de contenido o sumario de cada revista, de acuerdo con las Normas ISO/UNE (ej., título de la revista, número de volumen, número de fascículo y la fecha de publicación). A cada uno de estos elementos se le asignó el valor de un punto para un total de 4. Se examinó además, la inclusión en alguna página del fascículo de la dirección postal de la revista y la indicación de su periodicidad. Se le asignó un punto a cada elemento. Luego se consideraron los elementos que deben incluirse en la primera página de cada artículo, aunque se recomienda su presencia en todas las páginas del artículo (ej., título de la revista, fecha, número de volumen, número de fascículo, número de página, título del artículo, nombre del autor, fechas de recibo y publicación de cada artículo). A cada elemento se le otorgó un punto para un total de 8. De esta forma el valor total de la sección de Normalización era 14 puntos.

Las deficiencias principales encontradas en esta sección están relacionadas con los siguientes elementos:

Dirección Postal cuatro (4) revistas (12%) no la incluyen.

Periodicidad catorce (14) revistas (41%) no la indican.

Título de la revista en la 1a página de cada artículo diez (10) revistas (29%) no lo incluyen.

Fecha en la 1a página de cada artículo diecisiete (17) revistas (50%) no la incluyen.

Núm. de volumen en la 1a página de cada artículo veintiuna (21) revistas (62%) no lo incluyen.

Núm. de fascículo en la 1a página de cada artículo diecinueve (19) revistas (56%) no lo incluyen.

Fechas de recibo y publicación de los artículos ninguna de las revistas las incluyen.

ISSN: el International Standard Serial Number es un identificador numérico único que se asigna a cada revista que así lo solicite. Once (11) de las revistas (32%) posee el ISSN, de éstas dos (2) lo tienen pero no lo indican en la revista, mientras que otras dos indicaron estar en vías de adquirirlo. Cuando la revista poseía el ISSN se le otorgaba un punto y dos si además de tenerlo lo incluían en la revista para un posible subtotal de 3 puntos.

Palabras claves o descriptores: resultan de gran utilidad para identificar la temática(s) o tópico(s) principales incluidos en un artículo, particularmente cuando dichos artículos se ingresan en una base de datos. Tan sólo dos revistas (Revista de Ciencias Sociales y el Puerto Rico Health Sciences Journal) incluyen palabras claves para describir sus artículos, las restantes 32 (94%) no las utilizan. Si las revistas incluían palabras claves en todos sus artículos se le otorgaban dos puntos y uno si sólo las incluían en el 50 por ciento de sus artículos.

Resúmenes: los llamados "abstracts" en inglés, cumplen la función de destacar los puntos sobresalientes de un artículo, lo que ayuda al lector a decidir si interesa leer la totalidad del artículo o le basta con el resumen. Seis (6) de las revistas (18%) incluyen resúmenes con sus artículos. Tan sólo dos revistas, las mismas anteriormente señaladas, incluyen resúmenes en español e inglés. Las normas internacionales recomiendan que se incluyan resúmenes en el idioma en que está escrito el artículo y además en inglés, para facilitar su utilización por parte de la comunidad internacional. Se le añadió un punto por cada idioma en que se publicaran los resúmenes.

Regularidad: la puntualidad en la aparición de las revistas es un criterio importante para evaluar su consistencia. Resulta también un elemento decisivo que utilizan los productores de bases de datos para determinar la inclusión de revistas. Si bien es cierto que sólo se encontraron cuatro (4) revistas (12%) con irregularidades serias, veinte (59%) reflejaron algunos retrasos en sus publicaciones. En este renglón se restaba un punto por cada irregularidad incurrida en el período de 1990 al presente.

Inclusión en Bases de Datos: ya anteriormente se había explicado la importancia de este indicador, valga repetir que la difusión de una revista en buena medida está condicionada al número y calidad de las bases de datos donde se incluyan. Siguiendo la práctica vigente en otros estudios, se le sumó cinco puntos por cada base de datos que incluyera a la revista bajo consideración y así se indicara en dicha revista. En este renglón se identificó una de las mayores debilidades de nuestras revistas. Sólo una revista (PR Health Sc. Journal) indicaba en la publicación dos de las bases de datos donde se recoge su contenido. Sin embargo, tanto las entrevistas a los editores como la verificación en las propias bases de datos demostraron que en ocasiones la revista es incluida en más bases de datos de lo que sus editores tengan conocimiento. Este dato nos obligó a crear una segunda tabla de evaluación donde se ajustaban las puntuaciones correspondientes a este renglón (véase Apéndice C). De esta tabla se desprende que una revista está recogida en 29 bases de datos (BD), dos revistas en 8 BD, una en 7 BD, una en 6 BD, dos en 5 BD, una en 4 BD, una en 3 BD, cinco en 2 BD, trece en 1 BD y siete no se incluyen en ninguna BD (véase el Gráfico 4 en el Apéndice D).

Contribuciones de autores: las revistas, en su generalidad, se benefician de la diversidad de procedencia de los autores que aportan a ellas sus contribuciones. Es recomendable la participación de autores ajenos a la unidad que produce la revista, particularmente la contribución de autores internacionales. La situación con respecto a las revistas evaluadas, en lo concerniente a este renglón, se describe a continuación:

Revistas donde contribuyen autores de instituciones internacionales = 24 (70.5%)

Revistas donde contribuyen autores de otras instituciones de PR = 23 (67.6%)

Revistas donde contribuyen autores únicamente de la misma unidad que genera la revista = 3 (8.8%).

Se asignaron dos puntos por cada tipo de autor que publicara en la revista (ie., los de la misma unidad, los de otras instituciones de Puerto Rico y los internacionales).

Instrucciones/normas para los autores: son guías que la revista debe proveer a los autores que interesan proponer algún manuscrito para publicación. De esta forma se garantiza la uniformidad de los formatos tanto para los manuscritos como para las referencias citadas o notas al calce. Estas instrucciones deben ser lo más detalladas posible e incluir ejemplos de los distintos tipos de referencias o en su defecto remitir a un manual de estilo (ej., MLA, APA, Turabian, etc.). Sobre este inciso, se otorgó un punto cuando la revista incluía estas instrucciones y dos puntos cuando incluían ejemplos sobre la forma de presentar las referencias bibliográficas o referían a un manual de estilo en particular. La situación de las revistas en torno a este aspecto mostró que quince (15) revistas (44%) no incluyen ningún tipo de instrucciones para los autores. En tanto que ocho (8) revistas (24%) ofrecen instrucciones pero no incluyen ejemplos, ni referencias a manuales de estilo.

Afiliación de los autores: es importante que las revistas indiquen la procedencia de los autores que en ellas publican, incluyendo el nombre de la institución en la que laboran, su dirección o localización y de ser posible su dirección de correo electrónico, ya que la idea es proveerle los medios a los lectores de ponerse en contacto con los autores, en caso de interesarles. Al evaluar las revistas se sumó tres puntos en aquellos casos que se proveía esta información. Sobre este renglón sólo tres (3) revistas (9%) no proveen información en relación con sus autores, las demás cumplen totalmente con esta norma.

Arbitraje: ya en el anterior inciso 14 de la sección "Formulario para la Descripción de Revistas" se explicó la importancia del arbitraje como mecanismo para el control de calidad de las revistas. Consistentes con la práctica utilizada en los estudios que nos han servido de modelo, se le otorgaron tres puntos a las revistas que incluían árbitros internacionales, dos puntos a las que tenían árbitros de otras instituciones de Puerto Rico (nacionales) y un punto a las incluían árbitros de la misma institución (unidad) que publica la revista. En los casos donde una revista tenía árbitros en más de una categoría recibió los puntos correspondientes a cada una de las categorías concernidas. El desglose de los resultados para este indicador muestra la siguiente distribución.

Revistas con árbitros	recuencia	Por ciento
A) De la misma institución	26	76
B) De otras instituciones de PR	4	12
C) De instituciones fuera de PR	6	17
De categorías A y B	2	6
De categorías A y C	4	12
De categorías A, B y C	2	6

Tabla de contenido: la existencia de esta tabla en las revistas permite al lector obtener de un sólo vistazo el contenido total del fascículo. Las tablas de contenido han cobrado una importancia adicional pues se utilizan para la elaboración de las publicaciones llamadas "current contents". Las normas internacionales recomiendan que además de la tabla de contenido en el idioma en que se publica la revista se añada una versión de dicha tabla en inglés. En respuesta a esta norma se adjudicaron dos puntos a las revistas que incluían tablas de contenidos y cuatro puntos a las que tuvieran la traducción de dichas tablas al inglés. Todas las revistas examinadas poseían tablas de contenidos en español pero ninguna en los dos idiomas.

Promedio de artículos por fascículo: este indicador se calculó aunque no se incluyó en la valoración de las revistas. Dicho indicador representa una medida de la productividad de una re-

vista. Este promedio, para todas las revistas examinadas en sus últimos tres años de publicación, es de 15 artículos. El promedio más alto obtenido fue de 29 artículos, mientras que el más bajo fue de 3.5 artículos.

Promedio de referencias por artículo: este otro indicador también se calculó aunque no formara parte de la valoración de las revistas. El número de referencias, en términos generales, se relaciona con el grado de erudición de una publicación. Este indicador arrojó un promedio total de 10 referencias por artículo. El promedio más alto obtenido por una revista fue 24 referencias por artículo y el más bajo fue 0 que correspondió a una revista cuyo contenido es mayormente de creación literaria.

Valoración final de las revistas: esta valoración representa la "calificación" obtenida por cada revista como resultado de la aplicación de la plantilla de indicadores. Se presentan dos versiones: el caso 1 representa el resultado real en que las revistas al no indicar en la publicación las bases de datos que las incluyen no obtuvieron puntuación alguna con respecto a ese indicador y el caso 2 representa una evaluación ajustada, donde se otorga puntuación por las bases de datos que incluyan a una revista aunque la revista no lo haga constar. Esa información se obtuvo del examen directo a las bases de datos. La distribución en ambos casos se ofrece a continuación.

Distribución de las Valoraciones de las Revistas de la UPR

CASO 1		CASO 2	
Núm. de Revistas	Valoración / Puntuación	Núm. de Revistas	
1	Muy Buena 85-89	3	
6	Buena 59-84	5	
11	Regular 32-58	14	
16	Débil < 31	12	

(Véase el Gráfico 6 en el Apéndice D).

Conclusiones y recomendaciones

Los resultados obtenidos en este estudio permiten plantear las siguientes conclusiones y recomendaciones:

- 1) En cuanto a antigüedad, la UPR cuenta con tres revistas activas que se iniciaron entre las primeras tres décadas del siglo XX y otras diecinueve cuyo historial transcurre entre los veinte y cincuenta años de existencia. Esto representa un grupo medular de revistas que han demostrado consistencia y regularidad.
- 2) Un número considerable de revistas (79%) se publica con frecuencia de una a dos veces por año.
- 3) Un poco más de la tercera parte de las revistas (35%) continúan siendo gratuitas. Se debe investigar con mayor profundidad sobre la deseabilidad de continuar con esta práctica.
- 4) La Editorial Universitaria mercadea un número reducido de revistas (4). De las entrevistas a los encargados de las revistas se obtuvo la información de que ese número se reduciría aún más debido a la insatisfacción que tienen algunos de estos encargados con respecto a los servicios ofrecidos por la Editorial Universitaria. Este es un valioso servicio que requiere del conocimiento y acceso a los canales de mercadeo adecuados. Dicho servicio libera al escaso personal que administra las revistas de una labor especializada y compleja como lo es el mercadeo.
- 5) En el área de la normalización, las revistas evaluadas deben añadir a sus publicaciones los detalles de forma que las normas recomiendan. Estos detalles abarcan la inclusión de: la dirección postal de la revista, la periodicidad y las fechas de recibo y publicación de los artículos. Deben además incluir en las páginas de cada artículo: el nombre del autor, el título del artículo, el título de la revista, el volumen, el número de fascículo y la fecha de publicación.
- 6) Veintitrés revistas (67.6%) deben gestionar su número de ISSN.
- 7) Todas aquellas revistas que aún no lo hacen, deben pedirle a sus autores que suministren los resúmenes y las palabras claves sobre sus artículos.

- 8) Como se había señalado en estudios anteriores, se continúan detectando problemas de regularidad en la publicación de varias revistas. Éstas deben desarrollar las estrategias que les permitan cumplir a cabalidad con la regularidad de sus publicaciones.
- 9) Once revistas (32.3%) están incluidas solamente en una base de datos (CONUCO). Se debe hacer un esfuerzo para que estas revistas sean indizadas también por bases de datos internacionales.
- 10) En aquellos casos en que las circunstancias y las condiciones lo permitan, las revistas deberían llevar a cabo esfuerzos para incluir colaboraciones de autores y árbitros procedentes de otras instituciones de dentro y fuera de Puerto Rico.
- 11) Un avance significativo en la normalización de las revistas de la UPR sería la inclusión de las reglas de estilo para los autores. De tal forma se mejorarían los formatos de los artículos y el de las referencias que éstos incluyen.
- 12) Aquellas revistas que interesen ampliar su difusión a nivel internacional deberán incluir traducciones al inglés de sus tablas de contenido o sumarios, al igual que de los resúmenes y las palabras claves.
- 13) Una vez se corrijan los incumplimientos de las normas internacionales, mejorará la valoración de las revistas y, por ende, la posibilidad de que sean incluidas en bases de datos de alcance internacional. Para facilitar el cumplimiento de las normas se recomienda el ofrecimiento de un taller de medio día para los editores o encargados de las revistas de la UPR. La adopción de estas normas por parte de las revistas, probablemente requerirá un mayor apoyo económico de parte de la administración universitaria para de esta forma estabilizar a aquellas revistas con infraestructuras frágiles, situación que pone en riesgo la regularidad de las revistas y el cumplimiento de sus compromisos.

El informe final de este proyecto incluyó una serie de recomendaciones concretas para cada una de las revistas evaluadas. Por considerarlas de naturaleza administrativa interna y por razones de espacio éstas se excluyeron del presente artículo.

REFERENCIAS

- Buchholz, Z. 1995. Criteria for the analysis of scientific quality. *Scientometrics* 32 (2): 195-218.
- Ferreiro, L. y E. Jiménez. 1986. Procedimientos de evaluación de las publicaciones periódicas: estudio crítico de su empleo en las revistas científicas españolas. *Revista Española de Documentación Científica* 9 (1): 9-44.
- García, A., P. Sales y A. Román. 1996. Evaluación de las publicaciones periódicas en el ámbito de las ciencias sociales y humanas. Estudio crítico de los indicadores de calidad: el juicio de los pares y la difusión internacional. *Actas de la V Jornadas Españolas de Documentación Automatizada*. Cáceres: Universidad de Extremadura; ABAMEX, 995-1018.
- Krzyzanowski, R.F. y M.C.G. Ferreira. 1998. Avaliação de periódicos científicos e técnicos brasileiros. *Ciencia da Informação* 27 (2): 165-175.
- Román, A. 1997. Mejorar la calidad sin renunciar a la diferencia. Una propuesta de evaluación para las revistas de ciencias sociales y humanas. *II Taller de Publicaciones Científicas en América Latina*. Guadalajara, México, [s.p.].
- Solá Fernández, S. 1995. Lista de revistas académicas del Recinto de Río Piedras. *Primer Encuentro de Publicaciones Institucionales, Académicas, Universitarias, de Colegiaturas y otras*. [Carolina, PR: Colegio Universitario del Este].
- Spinak, E. 1996. *Diccionario enciclopédico de bibliometría, cienciometría e informetría*. [s.l.] UNESCO.
- Wehbe, M.C. 1991. *Informe sobre las revistas del Recinto de Río Piedras*. Río Piedras, PR: Decanato de Estudios Graduados e Investigación.

APÉNDICE A

FORMULARIO PARA DESCRIPCIÓN DE REVISTAS

Título: _____ CODEN: _____

Año de Fundación: _____ Periodicidad: _____ Financiada por UPR (S/N): _____

Precio de Suscripción: (Individual) _____ (Institucional) _____

Recinto: _____ Facultad: _____ Depto.: _____

Dirección Postal: _____

Teléfono: _____ Fax: _____

Mercadeada por: _____

Editor: _____ Email: _____

Incluye: Anuncios (S/N) _____ Reseñas (S/N) _____ Bibliografías (S/N) _____

Tirada: _____ Tipo de Revista: _____

Indizada por: _____

Materia(s): _____

Arbitraje (S/N): _____ Idiomas: _____

Artículos disponibles mediante: _____

Microform disponible mediante: _____

Activa (S/N): _____

Nota/Observaciones:

APÉNDICE B

PLANTILLA PARA EVALUACIÓN DE REVISTAS

< >

TÍTULO (de la revista evaluada) _____

VOLUMEN _____ NÚMERO(S) _____ AÑO(S) _____

RECINTO _____ FACULTAD/DEPT. _____ FINANCIADA (S/N) _____

INDICADORES PESO PUNTUACIÓN

1. NORMALIZACIÓN

En la cubierta y cabecera del sumario

1.1	Título	1.00	_____
1.2	Número de volumen	1.00	_____
1.3	Número de fascículo	1.00	_____
1.4	Fecha de publicación	1.00	_____

En alguna otra parte del fascículo

1.5	Indicar Dirección Postal	1.00	_____
1.6	Indicar Periodicidad	1.00	_____

En la primera página de cada artículo

1.7	Título de la revista	1.00	_____
1.8	Fecha	1.00	_____
1.9	Número de volumen	1.00	_____
1.10	Número de fascículo	1.00	_____
1.11	Número de página	1.00	_____
1.12	Título del artículo	1.00	_____
1.13	Nombre del autor	1.00	_____
1.14	Fechas de recibo y publicación (de cada artículo)	1.00	_____

2. ISSN

2.1	Existencia del ISSN	1.00	_____
2.2	Inclusión en la revista	2.00	_____

3. PALABRAS CLAVES O DESCRIPTORES

- | | | | |
|-----|---------------------------------|------|-------|
| 3.1 | En todos los artículos | 2.00 | _____ |
| 3.2 | En más del 50% de los artículos | 1.00 | _____ |

4. RESUMEN

(Sumar 1.00 por cada idioma en que se publiquen los resúmenes) _____
 Indicar los idiomas _____

5. PERIODICIDAD

- | | | | |
|-----|---------------------|------|-------|
| 5.1 | Una vez al año | 1.00 | _____ |
| 5.2 | Dos veces al año | 2.00 | _____ |
| 5.3 | Tres veces al año | 3.00 | _____ |
| 5.4 | Cuatro veces al año | 4.00 | _____ |

6. REGULARIDAD

(Durante los años evaluados)
 Restar 1.00 por cada irregularidad _____

7. ANTIGÜEDAD

- | | | | |
|-----|------------------|------|-------|
| 7.1 | De 1- 5 años | 1.00 | _____ |
| 7.2 | De 6 - 10 años | 2.00 | _____ |
| 7.3 | De 11- 15 años | 3.00 | _____ |
| 7.4 | >De 16 - 20 años | 4.00 | _____ |

8. INCLUSIÓN EN ÍNDICES Y BASES DE DATOS

(Sumar 5.00 por cada índice o base de datos en que se incluya la revista evaluada) _____
 Indentificar las bases de datos _____

9. CONTRIBUCIONES DE AUTORES

- | | | | |
|-----|--------------------------|------|-------|
| 9.1 | De la misma institución* | 2.00 | _____ |
| 9.2 | Nacionales | 2.00 | _____ |
| 9.3 | Internacionales | 2.00 | _____ |

10. INSTRUCCIONES (NORMAS) A LOS AUTORES

- | | | | |
|------|--|------|-------|
| 10.1 | Existencia de las instrucciones | 1.00 | _____ |
| 10.2 | Incluyen ejemplos de
Ref. Bibliográfica | 2.00 | _____ |

- | | | | |
|-----|---------------------------|------|-------|
| 11. | AFILIACIÓN DE LOS AUTORES | 3.00 | _____ |
|-----|---------------------------|------|-------|

12. ARBITRAJE

12.1	Miembros de la propia institución	1.00	_____
12.2	Nacionales	2.00	_____
12.3	Internacionales	3.00	_____

13. TABLA DE CONTENIDO

13.1	En un sólo idioma	2.00	_____
13.2	En más de un idioma	4.00	_____

TOTAL OBTENIDO _____

Nombre del evaluador: _____

Duración de la evaluación: _____ minutos

Fecha de la evaluación: _____

Observaciones:

Promedio de Artículos por Fascículo= _____

Promedio de Referencias por Artículo= _____

APÉNDICE C TABLA 1

Revista	Año de fundación
Journal of Agriculture of the UPR	1917
Revista de Estudios Hispánicos	1928
Revista Jurídica de la UPR	1932
Pedagogía	1951
La Torre	1953
Revista de Ciencias Sociales	1957
Atenea	1960
Caribbean Journal of Science	1961
Diálogos	1964
Revista de Administración Pública	1964
Cayey	1969
Forum	1982
Puerto Rico Health Sciences Journal	1982
Sargasso	1984
Op. Cit.	1985
Bayoán (Nueva Epoca)	1986
Exégesis	1986
Revista de Estudios Generales	1986
Contornos	1987
Cuadernos de Investigación en la Educación	1989
Cuervo	1989
Historia y Sociedad	1989
O'clip	1991
Fundamentos	1993
Iconos	1993
Tecne	1994
Carolina: Humanismo y Tecnología	1996
Colmena	1996
Milenio	1996
Mujer y Salud	1996
Cua Dri Vi Um	1997
Bambalinas	1998
Paideia Puertorriqueña	1998
Análisis	1999

APÉNDICE C TABLA 2

Bases de datos donde se indizan las revistas y el total por revista

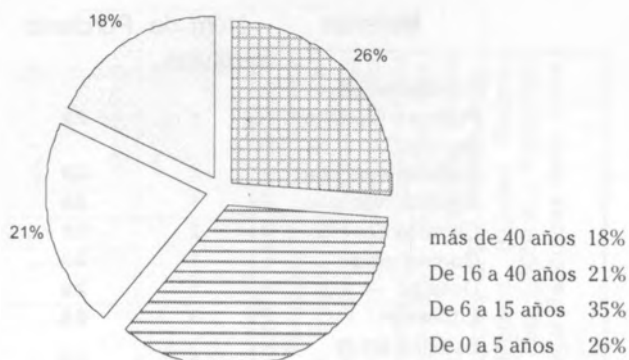
Título/Revista	Conuco	ULRICH	HAPI	MLA	Sociological Abstracts	Historical Abstracts	Otros*	Total
1 Análisis								0
2 Atenea	x	x		x		x	xA	5
3 Bambalinas								0
4 Bayoán (Nueva Epoca)	x							1
5 Caribbean Journal of Science	x						xB	2
6 Carolina: Humanismo y Tecnología	x							1
7 Cayey	x							1
8 Colmena	x							1
9 Contornos								0
10 Cua Dri Vi Um	x						xC	2
11 Cuadernos de Investigación en la Educación								0
12 Cuervo	x		x					2
13 Diálogos	x	x	x				xD	6
14 Exégesis	x	x						2
15 Forum	x							1
16 Fundamentos	x							1
17 Historia y Sociedad	x							1
18 Iconos	x							1
19 Journal of Agriculture of the UPR	x	x					xB,E	29
20 La Torre	x	x		x			xA,F	8
21 Milenio	x							1
22 Mujer y Salud								0
23 O'clip								0
24 Op. Cit.	x		x					2
25 Paideia Puetorriqueña	x							1

APÉNDICE C TABLA 3

Materias	Núm. de títulos	Porcentaje
Administración		
Pública y Ciencias Sociales	1	2.9
Ciencias Agrícolas	1	2.9
Ciencias Naturales	1	2.9
Ciencias Sociales	2	5.8
Comunicación	1	2.9
Derecho	1	2.9
Educación	3	8.8
Estudios sobre Hostos	1	2.9
Filosofía	1	2.9
Historia	2	5.8
Humanidades	1	2.9
Humanidades y Ciencias Sociales	1	2.9
Literatura	7	20.6
Multidisciplinaria	6	17.6
Salud	1	2.9
Salud de la Mujer	1	2.9
Teatro	1	2.9
Tecnología Educativa	1	2.9
Trabajo Social	1	2.9
Totales	34	99.2

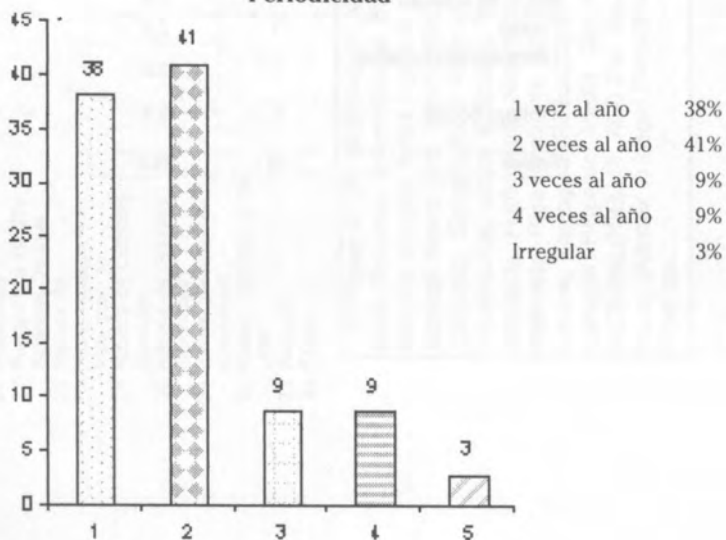
APÉNDICE D GRÁFICO 1

Distribución por antigüedad de las revistas



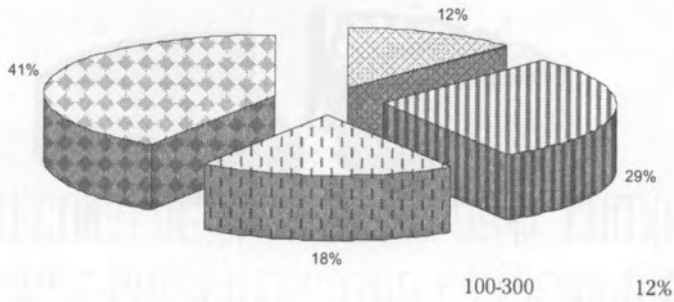
APÉNDICE D GRÁFICO 2

Periodicidad



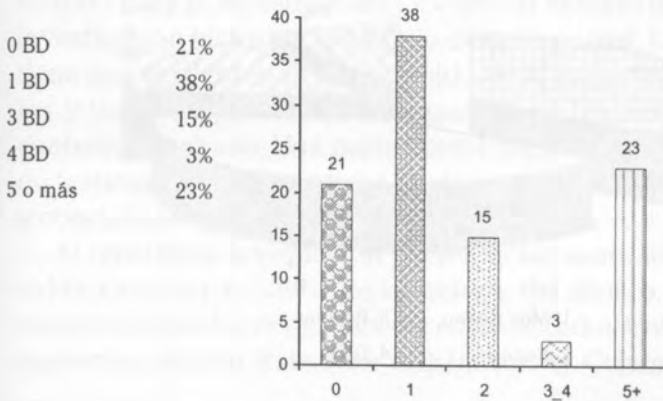
APÉNDICE D GRÁFICO 3

Tirada de las revistas (en núm. de ejemplares)



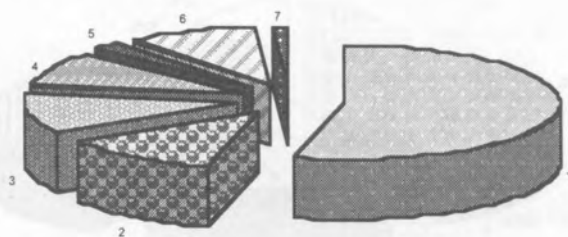
APÉNDICE D GRÁFICO 4

Número de revistas incluidas en bases de datos



APÉNDICE D GRÁFICO 5

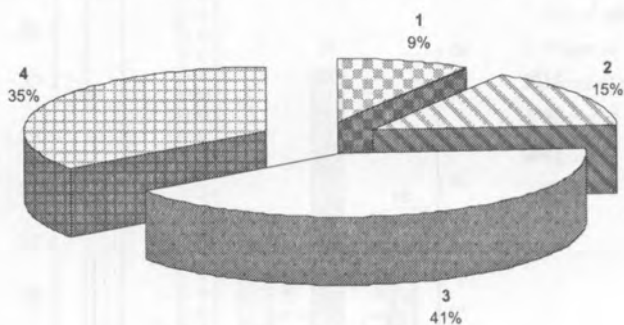
Tipos de artículos



1. Investigativo	54%	5. Entrevistas	2%
2. Creativo	12%	6. Reseñas	10%
3. Informativo	11%	7. Ensayo Bibliográfico	10%
4. Editorial/Opinión	12%		

APÉNDICE D GRÁFICO 6

Distribución de las revistas de acuerdo con valoración



1. Muy Bueno	3. Regular
2. Bueno	4. Débil