

# EL QUEHACER DE LAS BIBLIOTECAS UNIVERSITARIAS PUERTORRIQUEÑAS EN UNA BASE DE DATOS CUANTITATIVA Y CUALITATIVA

*Marilyn Montalvo Montalvo*

## EXTRACTO

En Puerto Rico hay más de noventa bibliotecas universitarias, tanto públicas como privadas, que respaldan los planes de estudio e investigación de las instituciones que apoyan. Cada biblioteca cuenta con el personal, las colecciones, el equipo y la infraestructura necesarios para atender las demandas de información de sus usuarios. El quehacer bibliotecario se plasma en los informes anuales y en las autoevaluaciones que cada biblioteca realiza periódicamente. Sin embargo, la información cuantitativa y cualitativa recogida en diferentes informes permanece dentro del ámbito de cada biblioteca. En tiempos en que las personas están cada vez más ávidas de compartir información, es necesario desarrollar una herramienta que permita conocer a fondo las características de las bibliotecas universitarias, tanto con propósitos de diagnóstico como de comparación. La base de datos denominada *Perfil de las bibliotecas universitarias puertorriqueñas* constituye un esfuerzo en esa dirección.

### ABSTRACT

Puerto Rico has more than ninety public and private academic libraries. Each of these libraries has the personnel, collections, equipment and infrastructure necessary to satisfy the information needs of its users, as well as to support the curriculum and research of its universities and colleges. The libraries periodically collect information about its tasks in their annual reports and self-assessments, but the quantitative and qualitative information gathered remains within each library. In times where people are so eager to share information, it is necessary to develop a tool which will allow the in depth knowledge of the academic libraries traits, both for diagnostic as well as for comparative purposes. The database entitled *Perfil de las bibliotecas universitarias puertorriqueñas*, constitutes an effort heading in that direction.

**PALABRAS CLAVE:** bibliotecas, Puerto Rico, directorios, datos, estadísticas, bibliotecología comparada, libraries, directories, facts, statistics, comparative librarianship.

### Introducción

**P**uerto Rico cuenta con más de noventa bibliotecas universitarias, tanto públicas como privadas, generales y especializadas, en las que se trabaja arduamente para proveerles a sus comunidades universitarias los servicios de información necesarios para desarrollar sus respectivos planes de estudio e investigaciones. Las bibliotecas recopilan periódicamente datos sobre su quehacer y elaboran diversos informes en los que se recoge información descriptiva y estadística. Sin embargo, después de preparados los informes o de superados los procesos de evaluación y autoevaluación a los que están sujetas las bibliotecas, esta valiosa información no suele organizarse para que sea fácilmente recuperable o pueda analizarse objetivamente. Además, si bien muchos de los bibliotecarios de las diversas instituciones forman parte de organizaciones profesionales en las que tienen la oportunidad de compartir experiencias, y algunas bibliotecas, incluso, desarrollan actividades en consorcio, la labor intensa que se realiza a diario en las bibliotecas apenas deja lugar para que se descubran y analicen sus procesos y servicios.

Al revisar la bibliografía sobre la bibliotecología puertorriqueña, se encuentran varias publicaciones que recogen

información descriptiva sobre las bibliotecas. El *Directorio de bibliotecas de Puerto Rico* (Álamo 1979, 1982) constituye una lista de todas las bibliotecas existentes al momento de su publicación, organizadas según el tipo de biblioteca y su ubicación geográfica. La publicación contiene el nombre de la biblioteca, su dirección postal, los teléfonos, el nombre del director o encargado y el horario. Por otra parte, el Sistema de Bibliotecas de la Universidad de Puerto Rico, Recinto de Río Piedras, preparó un informe auspiciado por la Organización de Estados Iberoamericanos (Muñoz 1991), cuyo objetivo fue dar a conocer la situación de la información y la documentación en Puerto Rico para crear consciencia de sus fortalezas y debilidades. Esta investigación, titulada, *La información y la documentación educativa: informe sobre la situación actual de Puerto Rico*, es el producto de un cuestionario de doce preguntas,<sup>1</sup> algunas de las cuales se subdividen, que se les suministró a ochenta y tres instituciones, entre las que se incluyeron bibliotecas universitarias públicas y privadas, bibliotecas especializadas, bibliotecas escolares, archivos y la Escuela Graduada de Bibliotecología de la Universidad de Puerto Rico.<sup>2</sup> Este trabajo constituye el primer esfuerzo que se realiza para ofrecer una visión esquemática de los centros de información puertorriqueños. Finalmente, el *Directorio de colecciones puertorriqueñas generales y especializadas en bibliotecas académicas en Puerto Rico* (Mercado 1993) provee información sobre la naturaleza de cuarenta y seis colecciones puertorriqueñas.<sup>3</sup>

Si bien las investigaciones realizadas son muy valiosas, su alcance es limitado, especialmente, si se tiene en cuenta el nivel de desarrollo logrado por las bibliotecas universitarias puertorriqueñas,

---

<sup>1</sup> Las preguntas que conforman el cuestionario son las siguientes: nombre de la institución, tipo de biblioteca, dirección, teléfono, objetivos, tamaño de la colección, personal, presupuesto, servicios, capacitación y actividades de educación continua. Las preguntas son, mayormente, cualitativas. Solamente se recogen datos cuantitativos para el presupuesto, el tamaño de la colección y la cantidad de personal.

<sup>2</sup> Ahora se denomina Escuela Graduada de Ciencias y Tecnologías de la Información.

<sup>3</sup> El trabajo, inédito, contiene el nombre de la universidad, la biblioteca y la colección. Además, contiene la descripción de la colección especial, la dirección, el nombre del director, teléfonos, fax, recursos en formato electrónico, cantidad de recursos bibliográficos y horario.

así como la complejidad actual de los procesos que realizan y los servicios que ofrecen. Por esta razón, emprendimos la recopilación de los datos cualitativos y cuantitativos más significativos de las bibliotecas universitarias puertorriqueñas, utilizando tanto estándares internacionales como nuestras particulares inquietudes profesionales, y elaboramos una base de datos a la cual hemos denominado *Perfil de las bibliotecas universitarias puertorriqueñas*, que cumple varios propósitos. En primer lugar, ofrece una instantánea (*snapshot*) de cada biblioteca que permite caracterizarlas individual y grupalmente. En segundo lugar, constituye una base de datos que contribuye a medir el pulso de las bibliotecas para poder definir estrategias eficaces y adecuadas de mejoramiento y actualización para cada una de ellas (Asociación Nacional de Universidades 2000), teniendo en cuenta que las bibliotecas están incorporando nuevos procesos, recursos y servicios, sin necesariamente dejar de realizar otros más tradicionales. En tercer lugar, provee la materia prima para realizar estudios comparativos sobre diversos aspectos, tales como prácticas administrativas, procesos y proyectos (Gehrke 2004). Finalmente, amplía significativamente el alcance de diversos trabajos realizados a lo largo de tres décadas, y sienta las bases para la actualización de los datos recogidos. El *Perfil* consta de información recopilada a lo largo de, aproximadamente, un año (entre septiembre de 2006 y octubre de 2007),<sup>4</sup> y de datos estadísticos correspondientes al año 2004-2005 y ofrece la mayor riqueza informativa hasta ahora conjuntada en la historia de la bibliotecología puertorriqueña.

## Metodología

### *Alcance*

Se incluyeron en el *Perfil* las bibliotecas de los recintos de las instituciones que aparecen en el *Directorio de las instituciones*

---

<sup>4</sup> En esta fecha concluyeron las entrevistas, pero posteriormente se enviaron las plantillas a cada biblioteca para que corroboraran la información. Luego se hicieron numerosas llamadas telefónicas y se enviaron correos electrónicos de seguimiento para obtener respuestas a las preguntas no contestadas. Posteriormente, se continuó recopilando información aún no conseguida y registrando algunos cambios significativos ocurridos después de la recopilación inicial (ej.: cambios en la dirección de correo electrónico, relocalización o la inclusión del enunciado de visión, del cual antes carecía la biblioteca).

*de educación superior de PR* (Consejo de Educación Superior 2005, 2006, 2007a 2007b). El número de instituciones incluidas se atemperó a los cambios ocurridos en el panorama educativo desde el año académico 2004-2005 hasta el 2006-2007. Por razones de tiempo, no se incluyeron los centros universitarios de extensión,<sup>5</sup> excepto los que pertenecen a instituciones estadounidenses, establecidas en Puerto Rico, por el interés que presentan las instituciones que tienen bibliotecas virtuales. Tampoco se incluyeron los seminarios y centros de investigación universitarios.

Se consideraron, en total, ciento tres bibliotecas, de las cuales cinco ya no estaban operando al momento de realizar el estudio, dos no cualificaron porque aún estaban en proceso de organización y tres declinaron. El Sistema de Bibliotecas de la Universidad de Puerto Rico, Recinto de Río Piedras, se desdobló en sus veinte bibliotecas, colecciones, salas y servicios, para ofrecer un perfil más detallado y específico de cada una de las unidades que lo componen. Habiendo hecho los ajustes correspondientes, participaron en el *Perfil* noventa y tres bibliotecas universitarias ubicadas en 20 pueblos, tanto públicas como privadas, generales y especializadas.<sup>6</sup>

### ***Cuestionario***

Para llevar a cabo la investigación se preparó un cuestionario, tomando como base el estándar ANSI/NISO Z39.7-2004: *Information services and use: metrics & statistics for libraries and information providers: data dictionary* (National Information Standards Organization 2005),<sup>7</sup> uno de cuyos propósitos es ayudar a las

---

<sup>5</sup> Los centros de extensión o extramuros son aquellos que aún no reúnen las características necesarias para clasificarse como recintos.

<sup>6</sup> La plantilla número noventa y cuatro, denominada, Universidad de Puerto Rico, Recinto de Río Piedras (SBBG), Unidades Administrativas y Servicios Centralizados, se añadió para incluir aspectos del Sistema de Bibliotecas de la Universidad de Puerto Rico, no recogidos en las plantillas individuales de sus unidades. Esta plantilla incluye solamente los datos correspondientes al Sistema de Bibliotecas de la Universidad de Puerto Rico que no se pueden adjudicar a ninguna de las unidades descritas individualmente o que todas comparten. Los datos de matrícula y cantidad de profesores representan la totalidad del Recinto de Río Piedras, ya que esta es la comunidad a la que atiende el SB.

<sup>7</sup> La versión de 2004 es la tercera revisión del estándar publicado en 1968 como ANSI Z39.7-1968, reafirmado en 1974 y revisado en 1983 (ANSI Z39.7-1983)

bibliotecas y centros de investigación a recopilar los datos necesarios para apoyar la investigación dirigida a mejorar su funcionamiento y efectividad. Además, se consideraron los parámetros establecidos por la Association of College and Research Libraries (1998, 2004a, 2004b, 2005a, 2005b, 2005c) y se consultaron diversas obras dedicadas a la recopilación de estadísticas en las bibliotecas (Fingerman y Liders 1986, Hafner 1998; Lynch y Eckard 1981).

El cuestionario inicial contaba con ciento cincuenta y seis preguntas, algunas de las cuales se desdoblaban en preguntas adicionales, y pretendía recopilar datos estadísticos de los años 2000-2005. No obstante, después de validarlo con dos de las bibliotecas participantes se determinó que no era factible recopilar tanta información, ya que el tiempo que tomaría estaría fuera del alcance de los medios de la investigadora y de los bibliotecarios entrevistados. La diversidad de formas de acopio encontrada en las bibliotecas, así como la falta de algunos datos impedían tal nivel de exhaustividad.<sup>8</sup> Por otra parte, aunque al momento de iniciar las entrevistas ya las bibliotecas habían comenzado a preparar sus informes para el año 2005-2006, muchas aún no los tenían disponibles. Ante estas consideraciones, se decidió limitar la investigación de los datos propiamente estadísticos al año 2004-2005<sup>9</sup> y reflejar en las demás preguntas la información vigente durante el año 2005-2006. El cuestionario final, que dispone de una guía explicativa sobre la naturaleza y alcance de cada pregunta, contiene ciento cuarenta y seis preguntas (algunas de las cuales se desdoblan en preguntas adicionales).<sup>10</sup> El cuestionario está

---

y en 1995 (ANSI/NISO Z39.7-1995). Esta revisión incorpora las definiciones establecidas por el Library Statistics Program del National Center for Education Statistics (NCES), así como otras definiciones, métodos y prácticas de recolección de datos usadas por diversas asociaciones estadounidenses.

<sup>8</sup> La diversidad de información y de formas de recopilación de las estadísticas a lo largo de estos cinco años hubiera requerido permanecer varios días en cada biblioteca, no sólo recopilando la información, sino uniformándola para que fuera comparable. Además, había muchos datos para los años anteriores al 2004-2005 que no estaban disponibles. Tampoco fue factible obtener la cantidad de títulos y volúmenes por formato o el desglose del presupuesto por partidas.

<sup>9</sup> Los datos estadísticos recogidos específicamente para el año 2004-2005 son los datos relacionados con: matrícula, facultad, actividades de mejoramiento profesional, colecciones, gastos e ingresos y servicios.

<sup>10</sup> Se hicieron las gestiones necesarias en la Universidad de Puerto Rico, Recinto de Río Piedras, para determinar si la investigación debía pasar por los

estructurado según las siguientes categorías: Rasgos de Identidad de la Institución, Rasgos de Identidad de la Biblioteca, Personal, Colecciones, Infraestructura, Gastos e Ingresos y Servicios.<sup>11</sup> Se han incluido cinco tipos de preguntas “cierto o falso”, respuestas múltiples, respuestas para escoger, datos numéricos y respuestas libres.

### ***Recopilación de los datos***

El proceso de recopilación de datos se dividió en varias fases. En primer lugar, se telefoneó a cada una de las bibliotecas para corroborar los teléfonos, actualizar los nombres de sus directores y obtener sus direcciones de correo electrónico. En segundo lugar, se llamó nuevamente a cada una de las bibliotecas para concertar una cita con su director. Aunque, teóricamente, los cuestionarios podían responderse por correo electrónico, se trató de entrevistar a las personas concernidas para garantizar una mayor participación, más respuestas y uniformidad en la interpretación de las preguntas. Se visitaron bibliotecas en veinte municipios de Puerto Rico.<sup>12</sup> Del total de cuestionarios, solamente dos se contestaron por correo electrónico y las preguntas de las tres bibliotecas virtuales tuvieron que ser contestadas escuetamente con información suministrada por teléfono o encontrada en la página electrónica de sus respectivas instituciones.<sup>13</sup> Las respuestas de la mayoría de las instituciones se obtuvieron de los informes anuales de las bibliotecas, de informes de autoestudio, de las páginas electrónicas de las bibliotecas y de

---

trámites relacionados con el Code of Federal Regulations Title 34, Department of Education, PART 97 - Protection of Human Subject, de los Estados Unidos. Se determinó que no era necesario porque el cuestionario iba dirigido a obtener datos relacionados con el funcionamiento de las bibliotecas. Además, las personas entrevistadas podían omitir los datos que, por alguna razón, no querían incluir. Por otra parte, varias de las instituciones encuestadas solicitaron información adicional sobre la investigación antes de autorizar la participación de las bibliotecas, pero finalmente dieron su autorización.

<sup>11</sup> Se trató de adaptar, aunque con algunas modificaciones, el bosquejo utilizado por el estándar ANSI/NISO Z39.7-2004: Reporting Unit and Primary Target Population, Human Resources, Collections, Infrastructure, Finances, Services.

<sup>12</sup> Las entrevistas se llevaron a cabo desde el 18 de septiembre de 2006 hasta el 27 de noviembre de 2007.

<sup>13</sup> Estas instituciones carecen de la mayoría de las características de las bibliotecas presenciales.

sus instituciones, de los catálogos en línea, de otros documentos institucionales pertinentes, así como de la observación directa.

Después de las visitas se les envió a las bibliotecas participantes<sup>14</sup> un documento que contenía las preguntas que no se pudieron contestar al momento de la entrevista. Se enviaron mensajes de seguimiento en sucesivas ocasiones, con el propósito de obtener la mayor cantidad de respuestas posible. Finalmente, durante los meses de diciembre de 2007 y enero de 2008 se hicieron las últimas llamadas telefónicas para tratar de obtener datos aún pendientes. Como último recurso, se consultaron varias fuentes de acceso libre publicadas en la Internet en las que se recogen datos de las universidades y de las bibliotecas para obtener números aproximados de matrícula, cantidad de profesores con carga académica completa y cantidad de volúmenes que aún no se habían conseguido.<sup>15</sup>

Las veinte bibliotecas y colecciones pertenecientes al Sistema de Bibliotecas de la Universidad de Puerto Rico, Recinto de Río Piedras,<sup>16</sup> recibieron un tratamiento diferente, ya que a pesar de constituir una unidad mayor en su conjunto, también son entidades que poseen su propia personalidad y clientela. Dada su complejidad, se dejaron para el final del proceso de recopilación de datos. Cada una de las bibliotecas o colecciones que apoyan departamentos, facultades o escuelas universitarias se describió en función de su relación con dichas unidades. Las bibliotecas o colecciones que apoyan a toda la comunidad universitaria se describieron como parte de un conjunto denominado, para fines prácticos, como Biblioteca General. Para propósitos de ordenación alfabética, todas las unidades del Sistema de Bibliotecas de la Universidad de Puerto Rico, Recinto de Río Piedras, llevan la sigla SB en el nombre de la Institución. Las colecciones, salas y servicios que están ubicados en el edificio José M. Lázaro llevan, además, la sigla BG.

---

<sup>14</sup> Se enviaron, mayormente, por correo electrónico, aunque algunos se enviaron por correo postal, a solicitud de los participantes.

<sup>15</sup> Las fuentes de información utilizadas fueron las siguientes: The Carnegie Foundation for the Advancement of Teaching, el IES National Center for Education Statistics y el U.S. University Directory. También se consultaron, aunque no se utilizaron, las siguientes: American Bar Association. Official guide to ABA-approved law schools, Lib-web-cats y el Middle States Commission on Higher Education. Institution directory.

<sup>16</sup> El Sistema de Bibliotecas incluye las unidades ubicadas en el edificio José M. Lázaro, así como las bibliotecas de las facultades y escuelas graduadas, excepto los seminarios, centros de investigación y las bibliotecas de Arquitectura y Derecho.



Las respuestas anotadas en cada cuestionario se transcribieron en un documento en forma de tabla a dos columnas, que constituye la plantilla final de cada biblioteca. En la primera columna, se incluyeron las respuestas múltiples, las respuestas para escoger, y las respuestas libres. En la segunda, se incluyeron las respuestas de “cierto o falso” y los datos numéricos.

### *Aclaraciones*

Si bien el cuestionario dispone de una guía, cuyo propósito ha sido, en la medida de lo posible, mantener la uniformidad de las respuestas, la precisión y la corrección de los datos depende de la rigurosidad de los datos ofrecidos por las bibliotecas.<sup>17</sup> Hay que tener en cuenta que hay datos correspondientes al año 2004-2005 y datos correspondientes al año 2005-2006, por lo que no todos son comparables ni pueden usarse como variables en todos los casos.

A pesar de todos los esfuerzos realizados, hubo datos que no se pudieron conseguir o que no eran aplicables al tipo de institución. Para estos casos, se adoptaron las anotaciones N/I y N/A. La anotación N/I se utilizó cuando la biblioteca no pudo aportar la información, ya sea por desconocer el dato o por no estar autorizada a proveerlo. En cambio, N/A se utilizó cuando la pregunta no pudo ser contestada por no disponer de los elementos necesarios para realizar la actividad encuestada. En los casos en que hubo que proporcionar cantidades aproximadas, los datos se encerraron entre corchetes. Debido a la gran cantidad de datos manejados en el *Perfil*, también hubo que tomar decisiones en cuanto al alcance de algunas preguntas, la fuente de información de algunos datos, los porcentajes y cálculos obtenidos, la normalización de los textos de las preguntas abiertas, así como las cantidades informadas y contabilizadas. A continuación se incluyen las decisiones tomadas, según su categoría:

- Especialidades incluidas en el currículo - Las especialidades de algunas instituciones pueden ser muchas y el *Perfil* se concentra en la caracterización de las bibliotecas. No obstante, se incluyen hasta tres especializaciones para dar una idea del alcance de las colecciones que las apoyan. Para conocer todos los programas académicos de las universidades de Puerto Rico se puede consultar el portal de Internet, *Estudios en las instituciones postsecundarias y universitarias de Puerto Rico*, disponible en <http://www>.

---

<sup>17</sup> Los datos que parecían desproporcionados o que presentaban dudas se cotejaron nuevamente.

- estudiosenpr.net/home.php (Basols).
- Tipo de personal incluido en el cuestionario - Se incluyó el personal de la biblioteca. No se incluyó personal perteneciente a una jerarquía mayor en la cual la biblioteca estuviera insertada.
  - Selección de más de un tipo de clasificación del personal - Se seleccionó más de un tipo de clasificación del personal en los casos en que se informó que el director tenía un tipo de clasificación diferente de la clasificación de los demás bibliotecarios.
  - Normalización de los nombres de las diversas especialidades académicas del personal - Se trató de elegir un nombre y normalizarlo, aunque hubo que dejar algunos sin normalizar por falta de información exacta. Algunas disciplinas se destacaron por su nombre específico y otras se incluyeron dentro de la especialidad más general. Se trataron de destacar especialidades que puedan ser especialmente significativas a la hora de organizar colecciones especiales o de realizar tareas que precisen conocimientos especializados.
  - Normalización de los textos de otras respuestas libres - El contenido y el estilo de las respuestas libres que enumeran proyectos, colecciones especiales, encuestas, etc., se normalizó, en la medida de lo posible para facilitar su análisis y comparación.
  - Fuente de la fecha de actualización de la página electrónica de la biblioteca - La fecha de la página electrónica se tomó directamente de la página electrónica de la biblioteca.
  - Cálculo del porcentaje de registros convertidos (de tarjetas a formato electrónico) - El porcentaje proviene de la relación entre la cantidad de títulos que había en el informe más reciente de la biblioteca y la cantidad de títulos que había en ese momento en el catálogo en línea.
  - Cálculo del porcentaje de títulos publicados entre 2000 y 2006 - El porcentaje proviene de la relación entre la cantidad total de títulos y la cantidad de títulos con fechas de publicación del 2000 al 2006 que había en el catálogo en línea en un momento dado.
  - Cálculo del FTE (*Full Time Equivalent*) de los estudiantes asistentes que trabajan en la biblioteca - Se dividió la jornada laboral semanal entre la cantidad de horas/estudiante asignadas semanalmente (ej.: Si los estudiantes trabajaron 45 horas semanales y la jornada laboral es de 37.5 hrs., el FTE = 1.2 estudiantes).

- 
- Registro de los totales de los títulos y volúmenes ofrecidos por la biblioteca - Se incluyeron en los totales todos los formatos que aparecen en el cuestionario. Los totales que parecían muy altos se reexaminaron y se excluyeron materiales tales como lecturas, recortes y patentes, ya que pudo determinarse que inflaban los totales de determinadas colecciones.
  - Detalle del número de títulos y volúmenes de todos los formatos - No se pudieron desglosar todos los títulos y volúmenes de cada formato porque el desglose de títulos por formato es muy diferente en cada biblioteca y compatibilizar los números hubiera sido imposible. No obstante, la base de datos indica en qué bibliotecas predominan determinados formatos.
  - Suma de los totales de los diversos formatos incluidos - No se pueden sumar porque en algunos casos se podrían duplicar.
  - Conteo de las bases de datos y las revistas electrónicas - Las bases de datos se contaron individualmente (ej.: *Academic Search Premier*, *ABI Inform*, etc.). Las revistas electrónicas se contaron si se trataba de suscripciones directas a las editoriales. No se contaron los títulos de revistas electrónicas incluidos en bases de datos de contenidos predeterminados por proveedores intermediarios. El propósito de esta distinción fue diferenciar las revistas seleccionadas y suscritas en texto completo por la biblioteca, de las revistas seleccionadas por los proveedores, cuya permanencia en las bases de datos es incierta y está fuera del alcance de las bibliotecas.
  - Cálculo de las bases de datos más usadas - Algunas bibliotecas utilizaron las estadísticas provistas por los proveedores, pero la mayoría no había registrado estos datos y se basó en impresiones personales.
  - Preguntas relacionadas con el presupuesto de las bibliotecas - Inicialmente, el cuestionario contenía preguntas relacionadas con la asignación presupuestaria por partidas, pero muy pocas bibliotecas tenían estos datos. Además, en algunas bibliotecas el aspecto presupuestario fue muy controvertible. Por esta razón, se dejaron tres preguntas que pueden ser útiles para comparar el presupuesto dedicado al desarrollo de colecciones y al *document delivery*, así como los fondos generados por la biblioteca para complementar su presupuesto.
  - Estadísticas de las clases de destrezas de información - Se incluyeron las diferentes sesiones grupales, según

informadas, y se incluyó la asistencia total a todo tipo de sesión que la biblioteca registró en este renglón. El total de la asistencia no incluye a los usuarios que recibieron algún tipo de enseñanza de destrezas de información individual, ya que esta información se contabilizó en las preguntas dedicadas a los servicios de consulta.

- Cambios ocurridos a partir del momento en que se hicieron las entrevistas - El Perfil es una instantánea de las bibliotecas, el retrato de un momento histórico. No obstante, se registraron cambios significativos, tales como, cambios de dirección, correos electrónicos, *urls*, datos de visión, misión y objetivos o metas, hasta la redacción del documento final.

### *Formatos: directorio y bases de datos*

El *Perfil de las bibliotecas universitarias de Puerto Rico* ha sido elaborado tratando de ofrecer opciones para su consulta como herramienta de investigación y como directorio. Por eso se ha preparado como directorio impreso de la A a la Z, por una parte, y como base de datos,<sup>18</sup> por otra (véase la página inicial de la base de datos en el Gráfico 1).

**Gráfico 1. Página principal de la bases de datos del perfil**

**PERFIL DE LAS BIBLIOTECAS UNIVERSITARIAS DE PUERTO RICO**

Navegar    Ir a la opción de búsqueda    Atrás    Adelante    Mostrar todos los Registros    Organizar    Salir

Nombre de la universidad y unidad: Universidad Interamericana de Puerto Rico, Recinto de San Germán

Nombre de la biblioteca o Centro de información: Centro de Acceso a la Información (Biblioteca Juan Cancio Ortiz) (UIPR San Germán)

Rasgos de Identidad    Personal    Colecciones    Infraestructura    Gastos e Ingresos    Servicios

Exp - Misión    Pueblo-Objetivos    Fortalezas-Otros proy.    Encuestas-Sistema    Idioma-Otras herr.

**Rasgos de Identidad de la Biblioteca**

Pueblo-Ciudad: San Germán

Tipo de biblioteca o centro de información: Privada-General

Dirección física:    Teléfono: (787) 892-5115

<sup>18</sup> La dirección electrónica de la base de datos es la siguiente: <http://biblioteca.uprrp.edu/pebupr>. La versión impresa aún no se ha podido publicar.

Para desarrollar la base de datos se utilizó el manejador FileMaker v. 8.5. Filemaker presenta las siguientes ventajas:

- Ofrece compatibilidad y estabilidad con los sistemas operativos Windows y MAC.
- Permite la interoperabilidad con programas de hojas de cálculo, tales como Microsoft Excel o Lotus.
- Permite organizar los campos según las preferencias particulares.
- Posee un buscador ágil y eficiente.
- Permite copiar y pegar textos.
- Permite incorporar fórmulas matemáticas.
- Permite incorporar un corrector ortográfico.
- Permite hacer cambios globales en los nombres de los campos.
- Permite organizar las plantillas en orden alfabético.
- Permite buscar en cada uno de los campos.
- Permite hacer búsquedas numéricas aproximadas.
- Permite incorporar diferentes formatos para responder a las preguntas (*check box*, *pulldown menu*, textos libres).
- Permite añadir imágenes.
- Permite incorporar enlaces a la Internet.
- Permite publicar la base de datos en la Internet.

Filemaker también tiene algunas desventajas:

- La versión Web de la base de datos no permite añadir una interfaz de búsqueda externa.
- La versión Web de la base de datos no permite eliminar opciones de configuración que pueden resultar confusas para el usuario.
- La versión Web de la base de datos no tiene una apariencia amigable.

## Primeros resultados

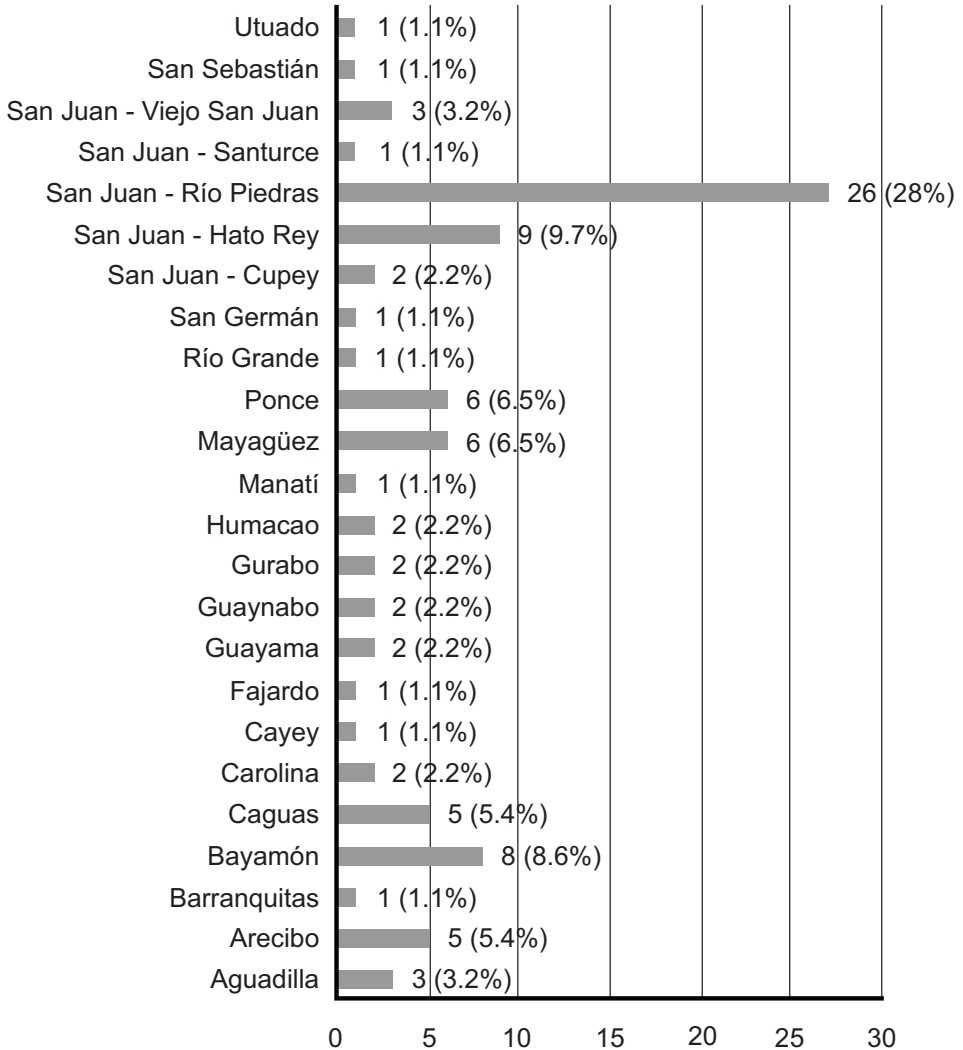
Según se ha señalado, el *Perfil* ofrece múltiples posibilidades de análisis de los principios que rigen a cada biblioteca, de los procesos llevados a cabo y de los servicios ofrecidos. Por ejemplo, la visión, misión, metas y objetivos permiten conocer el marco conceptual que las guía. A su vez, las preguntas relacionadas con aspectos administrativos de las bibliotecas ayudan a comparar diversos tipos de organización y a conocer la situación laboral de los bibliotecarios. Las preguntas relacionadas con el desarrollo de las colecciones, los procesos de catalogación y la preservación proveen datos esenciales para conocer el nivel de acceso a sus recursos y el presupuesto destinado a su crecimiento. Las preguntas relacionadas

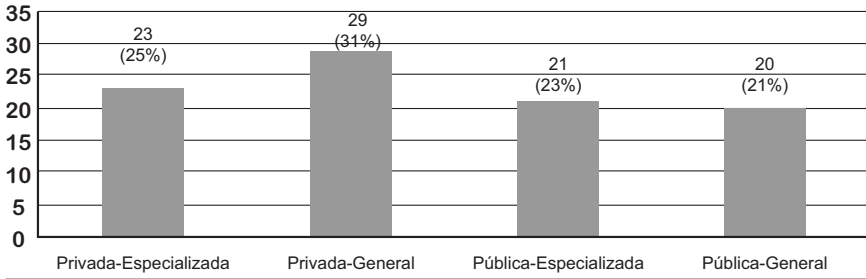
con la instrucción al usuario permiten auscultar el alcance de la enseñanza de destrezas de información, tan necesarias para capacitar a los usuarios en la búsqueda de información y maximizar el uso de los recursos informativos tangibles e intangibles. Estas y otras preguntas arrojan datos valiosos y útiles para conocer diversos aspectos del quehacer de las bibliotecas. Como muestra de su potencial, a continuación analizamos algunos de los datos recopilados. Según el análisis de la distribución de las bibliotecas por ubicación, de las 93 bibliotecas participantes, el 44.1% de las bibliotecas está ubicado en la Capital (26 en Río Piedras, 9 en Hato Rey, 2 en Cupey, 3 en el Viejo San Juan y 1 en Santurce). A San Juan le siguen Bayamón con el 8.6%, Ponce con el 6.5% y Mayagüez con el 6.5% (véase Gráfico 2). La distribución de las bibliotecas no guarda del todo proporción con la cantidad actual de habitantes por municipio, ya que Carolina tiene más población que Ponce. A su vez, Arecibo, Carolina, Guaynabo y Toa Baja superan a Mayagüez en cantidad de habitantes.<sup>19</sup> Según estos datos, la ubicación de las bibliotecas podría incidir, tanto en el reclutamiento de personal, como en la población a la que prestan servicios. Por otra parte, la distribución geográfica de las bibliotecas puede utilizarse para considerar la formación de consorcios regionales.

El análisis de la distribución de las bibliotecas, por tipo, indica que la mayoría de las bibliotecas universitarias son privadas. Las bibliotecas privadas generales representan un 31%, y un 25% las bibliotecas privadas especializadas (véase Gráfico 3). La presencia mayoritaria de bibliotecas universitarias privadas es un factor que debe valorarse a la hora de analizar tendencias, ya que las instituciones privadas suelen estar menos burocratizadas y más abiertas a los cambios. A su vez, la cantidad de bibliotecas especializadas podría repercutir en la preferencia de los administradores por determinadas especialidades de bachillerato y de posgrado a la hora de contratar bibliotecarios y bibliotecarios auxiliares.

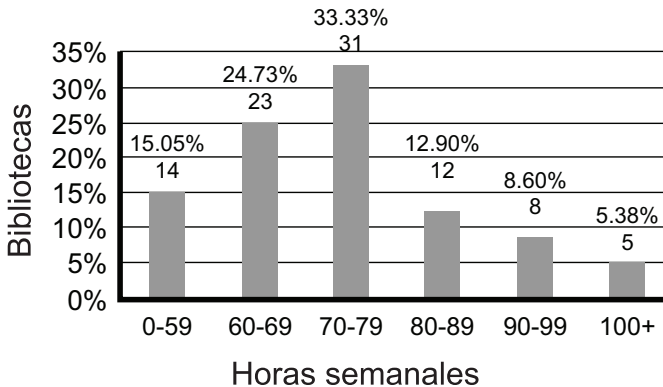
---

<sup>19</sup> Según Estimates of Population Change for Municipios of Puerto Rico and Municipio Rankings: July 1, 2006 to July 1, 2007 (PRM-EST2007-03, del U.S. Census Bureau, Population Division).

**Gráfico 2. Distribución geográfica de las bibliotecas (2005-2006)**

**Gráfico 3. Distribución de las bibliotecas por tipo (2005-2006)**

Al examinar la cantidad de horas de apertura semanal de las bibliotecas, se encuentra que la mayoría de las bibliotecas abre más de 70 horas semanales. Sin embargo, el 15% abre un máximo de 59 horas semanales, lo cual podría estar afectando la asistencia a las bibliotecas que proveen un horario más amplio. Es de notar que solamente el 5% permanece abierto durante más de 100 horas (véase Gráfico 4) por lo cual estas bibliotecas, que responden a las necesidades de unos usuarios muy particulares, podrían estar recibiendo a una clientela heterogénea con necesidades informativas diversas. Estos datos, al igual que la distribución geográfica, también sugieren la posibilidad de planificar servicios de forma cooperativa.

**Gráfico 4. Cantidad de horas semanales de apertura de las bibliotecas (2005-2006)**



El examen de la estructura administrativa de las bibliotecas muestra que en el 71% de las bibliotecas todos los recursos y servicios se administran de forma integrada, y el 22% de las bibliotecas dispone de un centro audiovisual o de tecnología educativa en el que se les da tratamiento diferenciado a los recursos no impresos. Solamente, en el 6% de las bibliotecas, la biblioteca, el centro audiovisual o de tecnología educativa y otros componentes son parte de una estructura mayor a la cual están subordinados (véase Tabla 1). Según estos datos, a pesar de que en los años setenta hubo una tendencia a establecer centros de recursos de aprendizaje en los cuales predominaba la separación administrativa de la biblioteca y los componentes audiovisuales; en la actualidad las bibliotecas universitarias puertorriqueñas parecen estar retomando la administración de todos sus recursos y servicios. Sería interesante analizar estos datos a la luz de nuevas tendencias, tales como los “CRAI” o “*library commons*” que proponen la integración de la biblioteca con diversos componentes tecnológicos.

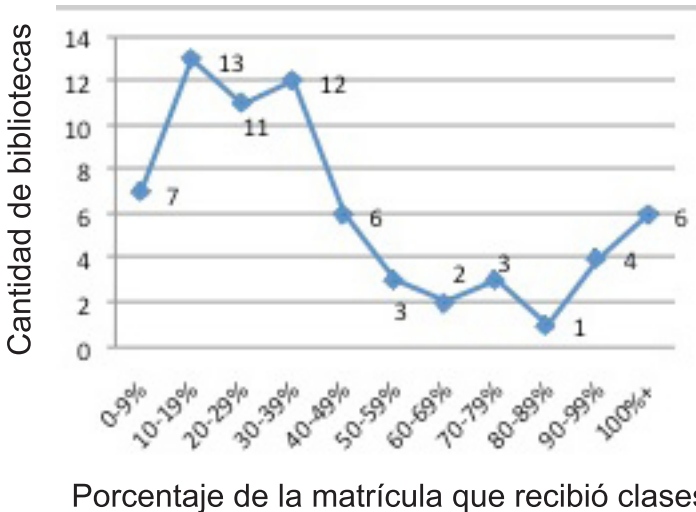
**Tabla 1. Estructura administrativa de las bibliotecas (2005-2006)**

Biblioteca con todos los servicios y formatos integrados	64	71.11%
Biblioteca y Centro Audiovisual/Tecnología Educativa (Admin. por la Biblioteca)	20	22.22%
Biblioteca y Centro Audiovisual/Tecnología Educativa (CRA) (Admin. separada)	2	2.22%
Biblioteca y Centro Audiovisual/Tecnología Educativa y otros (Admin. separada con otros componentes)	4	4.44%
	<b>90*</b>	<b>100%</b>

\*Se excluyen del conteo las tres bibliotecas virtuales.

La recopilación de la cantidad de usuarios que recibieron clases de destrezas de información y la cantidad de estudiantes matriculados permite hacer un análisis cruzado de variables,<sup>20</sup> que revela que trece bibliotecas ofrecieron clases de destrezas de información a un sector de la matrícula que fluctuó entre el 10% y el 19%, once a un sector que fluctuó entre el 20% y el 29% y doce a un sector que fluctuó entre el 30% y el 39%. Solamente 24 bibliotecas lograron llegar a 40% o más de los estudiantes matriculados (véase Gráfico 5). Suponiendo que la meta de las bibliotecas sea impartir destrezas de información a todos los estudiantes matriculados en la institución, estos datos deberían provocar una reflexión sobre las estrategias más adecuadas para lograrlo.

**Gráfico 5. Asistencia a clases de destrezas de información (2004-2005)**



Como puede observarse, las respuestas a las 146 preguntas del *Perfil* ofrecen la posibilidad de estudiar diversas variables y de respaldar una gran variedad de investigaciones bibliotecológicas.

<sup>20</sup> Este análisis se hizo con 68 de las bibliotecas participantes porque las restantes no proveyeron datos de matrícula o la cantidad de clases de destrezas de información ofrecidas.

## Observaciones finales

La recopilación de los datos que incluye el *Perfil de las bibliotecas universitarias de Puerto Rico* ha supuesto una labor ingente que ha exigido, en todas las etapas del proyecto, mucha constancia y perseverancia. Se han tenido que hacer muchas más gestiones de las previstas para obtener las respuestas.<sup>21</sup> Según hemos indicado anteriormente, el *Perfil* ofrece una instantánea del quehacer de las bibliotecas. Para actualizarlo, se necesitaría un equipo de investigación permanente. No obstante, nuestro trabajo se vería recompensado si un grupo de bibliotecarios en ciernes le diera continuidad.

Hemos hecho todo lo posible por proveerles a los investigadores de la biblioteconomía puertorriqueña los datos que caracterizan a las bibliotecas universitarias puertorriqueñas en los albores del siglo XXI en una publicación que puede adoptar, tanto el formato impreso (tan sencillo y tan útil), como el formato electrónico (tan ágil a la hora de buscar información). Estamos deseosos de ver la interpretación y el análisis de los datos recogidos en el *Perfil* en múltiples investigaciones.

---

<sup>21</sup> También ha requerido una inversión económica considerable.

---

## REFERENCIAS

- Álamo de Torres, Daisy. 1979. *Directorio de bibliotecas de Puerto Rico*. Río Piedras, PR: Asociación de Estudiantes Graduados de Bibliotecología, Universidad de Puerto Rico.
- Álamo de Torres, Daisy. 1982. *Directorio de bibliotecas de Puerto Rico: cambios e información adicional*. Río Piedras, P.R: Asociación de Estudiantes Graduados de Bibliotecología, Universidad de Puerto Rico.
- American Bar Association. Official guide to ABA-approved law schools. <http://officialguide.lsac.org> (consultado el 23 de julio de 2008).
- Asociación Nacional de Universidades e Instituciones de Educación Superior. Consejo Regional Centro Occidente. Grupo de Trabajo de Bibliotecas. 2000. *Guía metodológica para evaluar las bibliotecas de las instituciones de educación superior de la región Centro Occidente de Anules*. [http://bibliotecas.uag.mx/rebco/DOCUMENTOS/Gu%C3%ADa\\_Meto.pdf](http://bibliotecas.uag.mx/rebco/DOCUMENTOS/Gu%C3%ADa_Meto.pdf) (consultado el 2 de noviembre de 2008).
- Association of College and Research Libraries. 1998. *ACRL university library statistics, 1996-1997*. Chicago, IL: ACRL.
- \_\_\_\_\_. 2004a. Information literacy competency standards for higher education. ACRL: Association of College and Research Libraries. <http://www.ala.org/ala/mgrps/divs/acrl/standards/informationliteracycompetency.cfm> (consultado el 2 de septiembre de 2005).
- \_\_\_\_\_. 2004b. Standards for libraries in higher education. ACRL: Association of College and Research Libraries. <http://www.ala.org/ala/acrl/acrlstandards/standardslibraries.htm> (consultado el 8 de septiembre de 2005).
- \_\_\_\_\_. 2005a. *2004 Academic library trends and statistics for Carnegie classification: associate's colleges*. Chicago, IL: ACRL.

---

\_\_\_\_\_. 2005b. *2004 Academic library trends and statistics for Carnegie classification: doctorate-granting institutions*. Chicago, IL: ACRL.

\_\_\_\_\_. 2005c. 2004 Statistical summaries. ACRL: Association of College and Research Libraries. <http://www.ala.org/ala/mgrps/divs/acrl/publications/trends/2004/index.cfm> (consultado el 22 de septiembre de 2005).

The Carnegie Foundation for the Advancement of Teaching. Institution lookup. The Carnegie Foundation for the Advancement of Teaching. <http://www.carnegiefoundation.org/classifications/index.asp?key=782> (consultado el 20 de diciembre de 2007).

Consejo de Educación Superior de Puerto Rico. 2005. *Directorio de las instituciones de educación superior de PR*. [San Juan, PR: El Consejo?].

Consejo de Educación Superior de Puerto Rico. 2006. *Directorio de las instituciones de educación superior de PR*. [San Juan, PR: El Consejo?].

Consejo de Educación Superior de Puerto Rico. 2007. *Directorio de las instituciones de educación superior de PR*. [San Juan, PR: El Consejo?].

Consejo de Educación Superior de Puerto Rico. Directorio de las instituciones de educación superior. <http://www.gobierno.pr/CESPR/DirectorioInstitucionesEducacionSuperior> (consultado el 23 de julio de 2008).

Estudios en Puerto Rico. <http://www.estudiosenpr.net/home.php> (consultado el 2 de diciembre de 2008).

Fingerman, Joel y Richard Lidars. 1986. *Applied statistics for libraries: a primer in statistical techniques and library applications*. Houston, TX: Association of Academic Health Sciences Library Directors.

Gehrke, L. 2004. The application of benchmarking as a tool to improve the management of quality in information services. *Mousaion* 22, no. 1: 15-33.

Hafner, Arthur Wayne. 1998. *Descriptive statistical techniques for librarians*. Chicago, IL: American Library Association.

IES National Center for Education Statistics. Library Statistics Program. Compare academic libraries. IES National Center for Education Statistics. <http://nces.ed.gov/surveys/libraries/compare/index.asp?LibraryType=Academic> (consultado el 20 de diciembre de 2007).

Lib-web-cats: a directory of libraries throughout the world. <http://www.librarytechnology.org/libwebcats> (consultado el 2 de noviembre de 2008).

Lynch, Mary Jo y Helen M. Eckard, eds. 1981. *Library data collection handbook*. Chicago, IL: Office for Research, American Library Association.

Mercado Ruiz, Félix A. 1993. *Directorio de colecciones puertorriqueñas generales y especializadas en bibliotecas académicas en Puerto Rico*.

Middle States Commission on Higher Education. Institution directory. Middle States Commission on Higher Education. [http://www.msache.org/institutions\\_directory.asp](http://www.msache.org/institutions_directory.asp) (consultado el 15 de diciembre de 2006).

Muñoz Solá, Haydeé y Ena Huyke de Castro. 1991. *La información y la documentación educativa: Informe sobre la situación actual de Puerto Rico*. Río Piedras, PR: Universidad de Puerto Rico, Recinto de Río Piedras, Sistema de bibliotecas; Madrid: Organización de Estados Iberoamericanos.

- National Information Standards Organization. 2005. ANSI/NISO Z39.7-2004: Information services and use: metrics & statistics for libraries and information providers: data dictionary. NISO. [http://www.niso.org/dictionary/emetrics\\_elements](http://www.niso.org/dictionary/emetrics_elements) (consultado el 2 de septiembre de 2005).
- U.S. university directory: State universities, online university degree search and college rankings. <http://www.stateuniversity.com> (consultado el 2 de noviembre de 2007).

